



# Jaarverslag 2020

Gemeente  
Delfzijl



## **INHOUDSOPGAVE**

<b>Voorwoord</b>	<b>3</b>
<b>Maatschappelijke dienstverlening</b>	<b>4</b>
<b>Centrum voor Jeugd en Gezin</b>	<b>6</b>
<b>Financiële hulpverlening</b>	<b>8</b>
<b>Inwoners blijven langer zelfstandig wonen</b>	<b>12</b>
<b>Ondersteuning bij bewonersinitiatieven</b>	<b>15</b>
<b>Vrijwilligerssteunpunt</b>	<b>22</b>
<b>Jongerenwerk</b>	<b>25</b>
<b>Buurtbemiddeling</b>	<b>29</b>
<b>Inburgering en integratie</b>	<b>31</b>
<b>Overige opdrachten</b>	<b>33</b>
<b>*Welzijn op Recept</b>	
<b>*School Maatschappelijk Werk</b>	
<b>*School als Wijk</b>	
<b>*Inzet Voorliggende Gezinsondersteuning</b>	

## VOORWOORD

Met genoegen presenteren wij het inhoudelijk jaarverslag van Stichting Welzijn en Dienstverlening over het jaar 2020. In meerdere opzichten is het jaar bijzonder te noemen.

Het jaar kenmerkt zich te eerste door een totaal andere manier van werken dan voorheen door de pan epidemische uitbraak van COVID-19. Voor een organisatie die juist werk maakt van nabijheid en verbinding is het werken op afstand een hele uitdaging. Thuiswerken zoveel als kon was het motto. Maar alleen maar ondersteuning bieden via telefoon of beeldbelverbinding was en is in sommige situaties onwenselijk en ook ondoenlijk. Na de eerste lockdown periode hebben we ervoor gekozen om het werken op kantoor en in de wijk niet meer stil te leggen. Face-to-face afspraken zijn sinds die tijd weer mogelijk, ook in kleine groepen. Niet alle activiteiten konden op de normale manier doorgaan. Medewerkers van SWD zijn ogenblikkelijk op zoek gegaan om op andere manieren contact te onderhouden, soms zelf, soms met vrijwilligers, in plaats van de afgesproken activiteiten. In het begin vooral telefonisch, maar later ook middels huisbezoeken waarbij alle richtlijnen in acht werden genomen. Of dat kon en nodig was werd ingeschat met behulp van een afwegingskader, waarbij samen met een collega de medewerker die afweging kon maken. Verder zijn er onder andere nieuwe nieuwsbrieven ontwikkeld, telefoonlijnen geopend voor jongeren en ouderen, zijn een aantal medewerkers getraind in wandelcoaching om mensen al wandelend ondersteuning te bieden en zijn open spreekuren veranderd in spreekuur op afspraak.

Duidelijk is dat bijna overal de kwantitatief behaalde resultaten in lijn liggen met de gemaakte afspraken. De ervaring leert wel dat ondersteuning die alleen telefonisch of via beeldbellen wordt verleend kwalitatief minder is dan bij face-to-face contact.

Ook voor onze vrijwilligers was het een heel ander jaar. Sommigen konden hun werk min of meer normaal voortzetten, maar anderen hebben we gevraagd om op een andere manier er te zijn voor hun deelnemers, de inwoners of cliënten. Sommige vrijwilligers hebben heel weinig kunnen doen, zij behoren zelf tot een risicogroep en konden daardoor hun werk niet uitvoeren. In dat geval is naar andere oplossingen gezocht voor de getroffen deelnemer of cliënt.

De tweede belangrijke ontwikkeling was dat 2020 het jaar was waarin de fusie van ASWA-Welzijn en SWD is voorbereid. Het politieke en juridische proces, maar ook de praktische voorbereiding van een nieuwe naam, nieuw logo en huisstijl, inrichting van de administratieve organisatie, de telefonie, de salarisverwerking en een nieuwe Raad van Toezicht waren klaar voor de start in 2021. Gelukkig konden we dit in goede samenwerking doen met elkaar en de gemeenten, waarbij speciale dank voor Monique Veldt hier op z'n plaats is.

Het derde kenmerkende waren de personele wisselingen bij SWD. In 2020 zijn er maar liefst 16 vacatures uitgezet. Soms betrof het de vervanging wegens pensionering, wegens het vertrek naar een andere baan of omdat er nieuwe projecten startten. Heel bijzonder om juist in dit jaar mee te maken!

Normaal presenteert SWD altijd de cijfers over een heel jaar. Dat is dit jaar niet zo. De reden ervan is dat we van mening zijn dat terugkijken het best kan als het nieuwe jaar nog niet begonnen is. Daarnaast is de medewerker die het meest bedreven is in het generen van de cijfers begin december naar een andere werkgever overgestapt. Ook volgend jaar zal in het jaarverslag de cijfers tot november 2021 worden gegeven, maar dan wel weer over 12 maanden.

Al met al is het een roerig jaar geweest. Onrust vanwege COVID-19, onze eigen fusie, de fusie van de drie gemeenten en de personele wisselingen brachten veel onzekerheid voor de medewerkers. Ik ben dan ook trots dat het ons desondanks gelukt is om de afgesproken resultaten, die je mag verwachten in deze periode, te behalen. En ook dit jaar was dat niet gelukt zonder de enthousiaste inzet van vrijwilligers. Alles was anders dit jaar, maar we hebben samen ons uiterste best gedaan om de consequenties voor de inwoners van ons werkgebied tot een minimum te beperken. Vanuit deze trots dank ik dan ook alle medewerkers en vrijwilligers hiervoor!

Ester Lohuis  
Directeur-bestuurder

## MAATSCHAPPELIJKE DIENSTVERLENING

### Individuele hulpverlening

Opmerking vooraf: de cijfers tot en met 7 november zijn meegenomen, dus niet de cijfers van het hele jaar (zie toelichting voorwoord).

In 2020 hebben 371 cliënten een beroep gedaan op het maatschappelijk werk. Het ging hierbij om 238 cliënten die langdurende hulp (langer dan een uur) kregen en 133 korte contacten (maximaal een uur). Van de langdurige contacten kwamen er 10 cliënten uit de noordelijke dorpen, 14 uit de zuidelijke dorpen, 31 uit Tuikwerd, 91 uit Delfzijl Noord, 70 uit Delfzijl overig en 22 uit Farmsum. Van de 238 cliënten die langdurende hulp kregen, hebben 100 cliënten zich uit eigen initiatief aangemeld en 138 cliënten zijn aangemeld op initiatief van een verwijzer.

Jaartal	Langdurende contracten	Korte contracten	Totaal
2020 tot nov.	238	133	371
2019	409	107	516
2018	315	144	459
2017	226	136	362
2016	274	124	398
2015	317	226	543

Wat opvalt is dat de langdurende contacten fors minder zijn dan het jaar ervoor. Een reden hiervoor kan zijn dat niet de cijfers van het hele jaar mee genomen zijn. Ook kan Corona/Covid19 ervoor hebben gezorgd dat personen die wel in aanmerking zouden komen voor langdurige hulp minder een beroep hebben gedaan op het maatschappelijk werk.

De meest voorkomende hulpvragen bij langdurende contacten zijn:

1 Voedselbank	95
2 Financiën	75
3 Huisvesting	56
4 Relaties	23

Ook bij de korte contacten zijn de meest voorkomende hulpvragen financiën en huisvesting.

Samenlevingsvormen van de persoon met een langdurende hulpvraag (238 aanmeldingen):

1 Eénpersoonshuishouding	75
2 Eénouderhuishouding	29
3 Samenwonend paar met kinderen	28

Bron van inkomsten van de persoon met een langdurende hulpvraag (238 aanmeldingen):

1 Uitkeringsgerechtigd	43
2 Geen inkomen	19
3 Loondienst	18
4 Arbeidsongeschiktheidsuitkering	9

Verwijzingen door maatschappelijk werk naar (229):

1 Voedselbank	106
2 Overig	29
3 WMO	17
4 VKB	13

De meeste samenwerkingen hebben plaatsgevonden met:

- 1 Overig
- 2 Voedselbank
- 3 VKB
- 4 WMO
- 5 OGGZ
- 6 Werkplein Fivelingo
- 7 CJG

## Voedselbank

Voedselbankaanvragen/aangevraagde herbeoordelingen:

2020: 276

2019: 217

2018: 60

Er vindt dus nog altijd een stijging plaats. Zeker ook gezien het feit dat niet alle cijfers van het hele jaar meegenomen zijn in dit jaarverslag. Wat betreft de werkwijze is er ten opzichte van 2019 niet veel veranderd. Het maatschappelijk werk krijgt nog altijd 3 maanden de tijd om (nieuwe) aanvragen te (her)beoordelen. Vanuit de gesprekken die hebben plaatsgevonden voor de beoordelingen van de Voedselbank zijn in 41 gevallen overige hulpvragen door het maatschappelijk werk behandeld en hebben er 17 verwijzingen naar zowel interne als externe hulpverleners plaatsgevonden. In 2020 zijn er 242 cliëntdossiers afgesloten. Dit is fors minder dan het aantal aanmeldingen en heeft ermee te maken dat nog niet alle aanmeldingen zijn verdeeld of nog doorlopen tot in 2021.

## Assertiviteitstraining Opkomen voor jezelf

Vanwege Corona zijn er minder groepen gestart dan de bedoeling was. Daarnaast is er ook een wachtlijst voor een avondtraining. Deze kan hopelijk gestart worden in het voorjaar van 2021. Steeds meer aanmeldingen komen vanuit de huisartsenpraktijken en psychologen. De training levert al na een paar bijeenkomsten mooie resultaten op en deze ervaringen worden gedeeld. Er zijn in totaal in 2020 26 nieuwe aanmeldingen geweest. Een deel daarvan volgt de training uiteindelijk niet om verschillende privéredenen. Denk aan werk, geen ruimte (geestelijk) of angst. In september 2020 is een nieuwe groep gestart, die helaas nog niet is afgerond door de lockdown. In februari is een groep afgerond die eind 2019 was gestart. Het totaal aantal deelnemers in 2020 was 11, 8 mannen en 3 vrouwen. In de assertiviteitstraining 'opkomen voor jezelf' leert men voor zichzelf op te komen in verschillende situaties met bijvoorbeeld vrienden, familie, werkgever of burens. Iemand die zich assertief gedraagt, durft voor zijn/haar eigen mening, wensen en behoeften op te komen en houdt daarbij rekening met zichzelf en met de ander. Tijdens de training leren de deelnemers grenzen stellen en hun behoeften en wensen uit te spreken. Ook delen ze ervaringen met elkaar. Vooral dit laatste vinden ze belangrijk en fijn. Nieuwe vriendschappen ontstaan.

De training bestaat uit 10 bijeenkomsten van 2,5 uur. Het is geen therapiegroep, maar een hele praktisch opgezette training, deelnemers kunnen het geleerde direct in praktijk brengen. Tijdens de training wordt gebruikt gemaakt van opdrachten, creatieve oefeningen, doe-opdrachten en rollenspel. Er wordt aandacht besteed aan de volgende punten: samenhang gedrag-gevoel-gedachten en situatie, gevoel, spanning en ontspanning, non-verbaal gedrag, luisteren, redelijk denken, interpreteren, positieve zelfwaardering, complimenten geven en ontvangen, wensen/verzoeken uiten, 'nee' zeggen, feedback geven en ontvangen, boosheid uiten, reageren op boosheid en onderhandelen.

De feedback over de training is positief. Deelnemers geven aan dat ze het fijn vinden om even echt tijd en aandacht voor zichzelf te hebben. Daarnaast merken zij dat ze zich sterker voelen, zelfverzekerder zijn en inzichten krijgen die zij weer kunnen toepassen in verschillende situaties. Veel deelnemers komen naar de training omdat zij zijn doorverwezen door een psycholoog of huisarts-ondersteuner. Ook zij zien dat de deelnemers echt iets hebben aan de training en verwijzen dan ook met grote regelmaat door.



## CENTRUM VOOR JEUGD EN GEZIN

### Deelname CJG zorg

Ook in 2020 is één jeugdmaatschappelijk werker actief binnen het CJG Delfzijl. Zij is inzetbaar voor het uitvoeren van licht enkelvoudige hulpvragen, advies geven, opvoedondersteuning en kortdurende hulpverleningsgesprekken (5 tot maximaal 8 keer). Wij werken zo kort als kan en zo lang als nodig is. Het beoogde effect is dat de gezinnen die laagdrempelige opvoed- en opgroeiondersteuning nodig hebben, zonder indicatie, direct kunnen worden geholpen. Dit kan door:

- het geven van informatie en handvatten rondom de opvoeding (o.a. licht pedagogische hulpverlening) en ontwikkeling van een kind;
- het voeren van gesprekken met ouders en kinderen t.b.v. de relatie,
- het signaleren van problemen en samen met ouders en kind kijken naar een oplossing en het meedenken in praktische zaken.

Door op een laagdrempelige manier met ouders en kinderen/jongeren in gesprek te gaan, is de ervaring dat zij zich vertrouwd voelen met de hulpverlener en direct aan de bel trekken zodra er iets speelt. De jeugdmaatschappelijk werker kan dan ook direct handelen en vaak is dit afdoende.

De jeugdmaatschappelijk werker nam in 2020 één keer in de twee weken deel aan het teamoverleg. De jeugdmaatschappelijk werker maakt deel uit van het MDO, mede vanwege de SKJ registratie. Tijdens het CJG teamoverleg heeft de jeugdmaatschappelijk werker haar collega's geadviseerd te kijken naar voorliggende voorzieningen, zodat zwaardere hulp wellicht uit kon blijven. Daarnaast is zij ook vaak vraagbaak geweest voor de collega's vanwege haar kennis op gebied van voorliggende voorzieningen. Op deze manier is het vaak voorgekomen dat er is gekozen voor een training of kortdurende opvoedondersteuning, in plaats van geïndiceerde zorg.

In 2020 is de werkwijze die in 2019 was doorgevoerd, verder gehanteerd. Wanneer een kortdurend traject niet afdoende is, kijkt de medewerker mee naar ondersteuning met eventueel een verwijzing naar een indicatie. In samenspraak met de gedragswetenschapper en/of werkbegeleider vanuit het CJG schaal zij dan op naar een jeugdconsulent. De jeugdconsulent maakt een integrale vraaganalyse en een plan van aanpak en zal de zorg indiceren. Deze jeugdconsulent zal als het nodig is ook casemanagement uitvoeren. Dit wordt niet gedaan vanuit de jeugdmaatschappelijk werker zodat zij in het voorliggend veld inzetbaar kan blijven. Wel gaan ze samen op en doet de jeugdmaatschappelijk werker overbruggingshulp totdat de casus is overgedragen, zo blijft het gezin in contact en ondersteunt door een en dezelfde persoon.

### Zorgvragen

Vragen die er liggen voor het CJG-maatschappelijk werk van ouders/opvoeders en/of kinderen hebben betrekking op:

- opvoedingsvragen
- psycho-educatie
- informatie en advies over juridische, materiële en financiële kwesties
- relatieproblemen
- hulp, informatie en ondersteuning bij scheidingsproblematiek
- ondersteuning bij communiceren na scheiding
- problematiek met identiteit
- loyaliteitsproblemen bij kinderen
- problemen op school en sociale omgeving
- relatieverbetering met professionals.

In verband met de Covid-pandemie, waren de zorgvragen ook veel gericht op de overbelasting van ouders. Binnen de gezinnen konden we vaak van betekenis zijn in de communicatie tussen gezin en school. Zo konden we meehelpen middelen te regelen voor het thuisonderwijs of ondersteunen bij het aanvragen van noodopvang. Ook wisten gezinnen waarmee een traject al afgerond was, de jeugd maatschappelijk werker weer te vinden in deze periode. Bij afronding van een traject wordt altijd benoemd dat men weer beroep op de jeugdmaatschappelijk werker mag doen, indien nodig. Zij kan dan in ieder geval altijd meedenken met het kind/de jongere/het gezin. Dat het ook gebeurt dat er weer een beroep gedaan wordt is heel positief.

## Opvoedondersteuning

Samen met ouders en kinderen/jongeren wordt gekeken naar wat speelt en waar de behoefte aan verandering ligt. Wanneer een kind/jongere wordt aangemeld, wordt altijd systemisch gekeken naar verschillende leefgebieden. Gekeken wordt naar de beschermende factoren, risicofactoren en omgevingsfactoren. Dit doet de jeugdmaatschappelijk werker, omdat de verschillende factoren los van elkaar een verschillende invloed kunnen hebben en vervolgens in zijn totaliteit voor grote verandering kan zorgen. Wanneer een kind/jongere wordt aangemeld, wordt altijd de opvoedsituatie bekeken. Ouders leren (soms voor het eerst, soms nieuwe) basisvaardigheden en worden in hun rol als ouder versterkt. Vaak heeft een ouder in een nieuwe ontwikkelingsfase van het kind weer nieuwe vragen. De ervaring is dat met één of twee (telefonische) gesprekken ouders weer verder kunnen.

## Samenwerkende partijen

De jeugdmaatschappelijk werker werkt samen met o.a.: GGD, interne begeleiders, scholen, maatschappelijk werk, I&I, team 050, AZC, POH, Veilig Thuis, de Raad voor de Kinderbescherming, Lentis, VNN, de politie en Expertisecentrum Kind en Scheiding.

## Preventieve taken

De jeugdmaatschappelijk werker zit in het preventieteam dat één keer in de maand samenkomt om te bespreken welke activiteiten er lopen, welke signalen er zijn en waar behoefte aan is.

De jeugdmaatschappelijk werker is een belangrijke verbinding tussen het CJG zorgteam en het voorliggende veld. In het CJG zorgteamoverleg koppelt de jeugdmaatschappelijk werker terug wat er vanuit het preventieteam gedaan wordt en haalt zij signalen actief op. Daarnaast probeert zij, bij het bespreken van nieuwe aanmeldingen, altijd te kijken naar opties in het voorliggend veld.

## Samenwerking SWD - CJG

De jeugdmaatschappelijk werker maakt deel uit van het CJG team en is volledig geïntegreerd. De jeugdmaatschappelijk werker werkt op verschillende locaties om zo verbinding te houden met het hele CJG. Zij is laagdrempelig te benaderen voor alle collega's voor overleg en opties voor ondersteuning in het voorliggend veld. Hier wordt dan ook veel gebruik van gemaakt, zowel telefonisch als face-to-face. Tevens maakt de jeugdmaatschappelijk werker deel uit van het SWD gebiedsteam om zo een korte lijn met het sociaal werk te onderhouden en de signalen uit het voorliggend veld mee te krijgen.

## CJG Preventie

De preventieactiviteiten worden op een andere manier verantwoord.



## FINANCIËLE HULPVERLENING

### Beoogd effect

Inwoners met (beginnende) financiële problematiek krijgen hulp op maat waarbij het doel is de financiële situatie onder controle te krijgen en te behouden (verminderen van schulden en voorkomen van meer schulden). Hierbij is het voor degene die hulp ontvangt duidelijk wat door hem/haar zelf gedaan moet worden en welke hulp door wie gegeven wordt en waarom.

### Team Vroegsignalering

Diverse organisaties en de gemeente houden zich intensief bezig met armoedebestrijding en schuldhulpverlening. In 2018 is er een begin gemaakt met het organiseren van betere onderlinge samenwerking. Wat er nog ontbrak was een logische lijn in het aanbod en goede onderlinge afstemming. In de praktijk merkten we dat werkers elkaar meestal wel konden vinden, maar het bleef afhankelijk van het 'elkaar kennen en vinden'. Er waren geen onderlinge afspraken over wanneer doorverwijzing naar elkaar plaats vindt en er was onvoldoende regie op het geheel aan diensten. SWD heeft een bijdrage geleverd voor een projectvoorstel aan het college om een eenduidiger aanpak en daardoor heldere communicatie naar de inwoners te ontwikkelen. Om een breed gedragen projectvoorstel te ontwikkelen heeft een werkgroep, bestaande uit de beleidsmedewerkers van de DAL-gemeenten, de VKB, het Werkplein en SWD, een plan geschreven voor het opzetten van een nieuw financieel team: Team Vroegsignalering Eemsdelta. Het team is in oktober 2019 gestart en bestaat uit medewerkers met verschillende expertises. SWD brengt expertise in van het maatschappelijk werk en sociaal raadsliedenwerk. Het project is met drie maanden, tot en met 31 maart 2021, verlengd en wordt apart gefinancierd. SWD neemt deel aan de stuurgroep van dit project. Deze stuurgroep is tevens opdrachtgever.

Team Vroegsignalering Eemsdelta is in oktober 2019 begonnen en richt zich op vroegsignalering. De verwachting was dat vanuit de huisbezoeken in 2020 verwijzingen naar het steunpunt administratie, de budgetmaatjes, het regulier sociaal raadsliedenwerk en het maatschappelijk werk zouden plaatsvinden. Door wisseling van projectleider van het team in januari 2020 en een verschuiving van de focus van het project (niet meer in eerst instantie gericht op een zichtbaar punt voor de inwoners, maar alleen gericht op vroegsignalering en verbetering van samenwerking en afstemming), liep dit enige vertraging op. Toen in maart het Coronavirus opdook werden de huisbezoeken stilgelegd. Tot op heden zijn die niet meer opgepakt. Wel werkt het team met telefonische hulpverlening en er wordt gebruik gemaakt van email en brieven. Verwijzing naar achterliggende diensten van SWD zoals het sociaal raadslieden werk en het maatschappelijk werk, komt regelmatig voor. Verwijzing naar het budgetmaatjesproject en het steunpunt administratie nog niet omdat die nog niet op volle kracht werken in verband met de beperkende maatregelen door het Corona-virus. De rol van vrijwilligers in dit team kan nog niet worden onderzocht, maar wellicht kunnen eenvoudige taken, zoals het ordenen van administraties, uitstekend worden opgepakt door vrijwilligers. Het palet van diensten lijkt nu vrij compleet te zijn. Naast de ontwikkeling van bovengenoemd team is er dan ook behoefte aan continuering van het aanbod. De verantwoording van het totale project wordt verzorgd door de projectleider.

### Het sociaal raadsliedenwerk

Het raadslieden werk heeft als doel de kwetsbare burger weer zelfredzaam te maken. Bij het sociaal raadsliedenwerk kunnen inwoners terecht met vragen over complexe wet- en regelgeving. Uitleg van regels, hulp bij financiële en juridische problemen en bij het vastlopen bij instanties. Cliënten krijgen advies over zelf te ondernemen en worden ondersteund waar nodig. Er wordt veel verwezen naar het raadsliedenwerk door het maatschappelijk werk, Team Vroegsignalering Eemsdelta, WMO en het Sociaal Plein.

Het vak van de raadslieden is bijzonder. Zij worden de specialisten van de sociale wet- en regelgeving genoemd met een generalistische blik. Zij kunnen aan de ene kant generalistisch werken en met een brede scope kijken naar de situatie van de cliënt en aan de andere kant beschikken zij over specialistische financiële en juridische kennis. De raadslieden zijn goed op de hoogte van de relevante wet- en regelgeving en zien bovendien dat een wijziging in bepaalde (financiële) situaties meer consequenties kan hebben dan waar de cliënt in eerste instantie rekening mee houdt. Daarbij kan gedacht worden aan een verhuizing, echtscheiding, overlijden en andere `life-events` waardoor cliënten ineens voor onbekende vraagstukken komen te staan.



Vanuit de brede scope hebben sociaal raadslieden een rol in het begin van de dienstverlening. Zij kunnen in een relatief korte tijd een gedegen intake op financieel gebied maken. Een goede analyse aan de voorkant van het proces kan veel opleveren in de verdere loop van het traject. In de gebiedsteams van de SWD wordt graag gebruik gemaakt van hun kennis en ook de vrijwilligers van het steunpunt administratie en de budgetmaatjes doen vaak een beroep op de sociaal raadslieden.

Aantal cliënten in 2020:

Delfzijl:	130 (113 in 2019)
Appingedam:	53 (30 in 2019)
Loppersum:	21 (21 in 2019)

In 2020 zijn er in totaal 204 cliënten in de verschillende gemeenten geholpen. Dit is een stijging van ruim 24% ten opzichte van 2019 (164 cliënten). Hierbij is een deel van de maand november en de gehele maand december 2020 nog niet meegenomen. In 2020 hebben de raadslieden meer uren kunnen inzetten omdat de uren van het project vroegsignalering niet volledig konden worden ingezet, doordat er geen huisbezoek meer mogelijk was vanwege Corona. Door meer beschikbare uren konden vermoedelijk meer inwoners gebruik maken van de expertise van de raadslieden.

Ondanks de lockdown in het voorjaar hebben we ook op afstand veel mensen kunnen ondersteunen door middel van telefonisch contact en de email. Cliënten konden foto's sturen van stukken via de whatsapp en door middel van videobellen konden we in bepaalde situaties ook meekijken. Dit werkte heel goed voor een deel van de cliënten. Voor een deel van de cliënten werkte dit niet vanwege een taalbarrière dan wel het zijn van digibeet en/of niet geen beschikking hebben over de juiste middelen. Voor hen was het noodzakelijk om weer face-to-face contact te kunnen hebben vanaf de zomer. Gezien de verwachte toename van financiële problematiek mede door Corona en daarnaast een toename van de inzet van Vroegsignalering is onze verwachting dat er ook in 2021 een stijging zal zijn van het aantal hulpvragen voor de raadslieden.

### Vrijwilligers algemeen

Wij waren voornemens om in 2020 in te zetten op de draagkracht van de vrijwilligers. Er is veel aanpassing van hen gevraagd in 2018 en 2019. 2020 zou het jaar van stabilisering worden in afwachting van de nieuwe ontwikkelingen in 2021. Het Corona-virus heeft echter voor veel onrust gezorgd. Het is voor vrijwilligers niet fijn dat zij hun kwaliteiten niet in kunnen zetten. Er wordt wederom een groot beroep gedaan op hun draagkracht. Budgetmaatjes mochten bijvoorbeeld alleen nog telefonisch contact hebben met hun cliënten en het spreekuur van Steunpunt Administratie werd helemaal stil gelegd. Gelukkig is gebleken is dat de vrijwilligers trouw zijn in hun werk. Ze hielden contact met hun cliënten binnen de gestelde maatregelen en waren blij toen de maatregelen weer wat verruimd werden. Ondanks de beperkte mogelijkheden boekten zij resultaat en hielpen de cliënten zo goed als mogelijk. In juni en september kon SWD hen een basistraining Schuldhulpverlening aanbieden. Deze training werd verzorgd door Visser trainingen. De vrijwilligers waren erg enthousiast over deze training.

### Steunpunt Administratie

In Delfzijl gaven we tot 16 maart aan gemiddeld 15 cliënten per week ondersteuning. Tot juni was het Steunpunt volledig gesloten en vanaf juni konden we 6 cliënten per week op afspraak ondersteunen. Vanaf juli is dit aantal verruimd naar 9 cliënten per week. In 2019 ondersteunden we in totaal 600 inwoners, door de coronarichtlijnen bleef in 2020 het aantal ondersteunde inwoners steken op 386.

### Budgetmaatjes

In 2019 hebben we een begin gemaakt met het inzetten op een verkorting van de duur van de hulpverlening door de budgetmaatjes. We hebben een evaluatieformulier geïntroduceerd en een vangnetmogelijkheid aangeboden in de vorm van de Formuliereninloop. In januari 2020 begonnen we met 28 cliënten. In de loop van het jaar hebben we 17 contacten kunnen afsluiten. We hebben gebruik gemaakt van evaluatieformulieren en we hebben een brief ter afsluiting meegegeven waarin de mogelijkheid tot gebruik maken van de Formuliereninloop vermeld staat.

Helaas verliepen, door Corona, bestaande contacten moeizamer dan daarvoor. Huisbezoek was niet meer mogelijk van april tot september. In die periode verliepen alle contacten per telefoon of via beeldbellen. Contacten die al wat langer liepen en die eigenlijk afgesloten konden worden, werden mede daardoor ook echt afgesloten. Natuurlijk is er wel per casus gekeken naar de manier waarop en of de cliënten zichzelf verder goed kon redden. Van de 17 cliënten konden 11 zelfstandig, of met hulp van de familie, weer verder. Eén client is ernstig ziek geworden, de overige cliënten zijn doorverwezen naar andere, passender hulp.

In 2020 waren er 14 nieuwe aanmeldingen. Dit is 33% is minder dan de vorige jaren. Omdat we afhankelijk zijn van verwijzers en we vanaf april te maken hadden met Corona, zijn er van april tot en met augustus geen aanmeldingen meer geweest. We konden ook niet op huisbezoek dus het project lag stil. Vanaf september zijn we weer begonnen met het op huisbezoek gaan. De RIVM-maatregelen worden hierbij nauwlettend in acht genomen. We hebben de verwijzers ingelicht dat we weer open stonden voor nieuwe aanmeldingen. Daarna begon het weer te lopen.

In 2020 zijn we begonnen met 9 Budgetmaatjes. In de loop van het jaar is er een budgetmaatje gestopt omdat hij startte met een opleiding en het budgetmaatje zijn niet meer kon combineren met zijn huidige baan en de opleiding. Er zijn geen nieuwe budgetmaatjes bij gekomen.

Met de Budgetmaatjes hebben we drie keer via Teams vergaderd. De keuze om dit vrijwilligerswerk in deze tijd te blijven doen, lag steeds bij de vrijwilliger zelf. Hun eigen gezondheid stond daarbij voorop. Ook in 2021 gaan we dit als uitgangspunt handhaven. Het was lastig feeling met elkaar te houden in de periode dat we niet op huisbezoek gingen en elkaar alleen via Teams spraken. Vanaf september konden we weer opstarten en kwam alles weer langzaam op gang. In oktober hebben we een bijeenkomst gewijd aan de motivatie van iedereen. Wat heeft de Coronatijd voor je betekend, wat betekent het voor je vrijwilliger zijn. Vind je het nog leuk, levert het genoeg energie op. Deze vragen zijn beantwoord en de meest vrijwilligers gaven aan zelf ook een moeilijke tijd te hebben gehad. Wel wilden ze allemaal hun vrijwilligerswerk voortzetten, zij het soms op een lager pitje.

Tijdens het kennismakingsgesprek tussen cliënt en vrijwilliger is er altijd een beslismoment of beide met elkaar verder willen. Ook dit jaar zijn alle matches geslaagd en ging men samen verder het traject in. De groep cliënten die geholpen wordt door de budgetmaatjes blijft heel divers. Oud en jong, met meer of minder mogelijkheden. Bij de intake stellen we wel meer doelen en we spreken, indien mogelijk, een looptijd af voor het traject. Mocht er daarna nog hulp nodig zijn, dan kan dat, maar dan worden er opnieuw doelen gesteld. Voorafgaand aan het huisbezoek bellen we met de vraag of de RIVM maatregelen nageleefd kunnen worden. Soms voeren we gesprekken met een mondkapje op, soms spreken we af op kantoor. Zowel cliënten als budgetmaatjes stellen zich hierin zonder problemen flexibel op.

### **Voedselbank**

SWD verzorgt de screening voor de Voedselbank, welke in 2020 gecontinueerd is. Bij wijzigingen in de voorwaarden en/of veranderingen in het aanmeldformulier wordt SWD direct op de hoogte gesteld en wordt de aanpassing doorgevoerd. Door de onverwachte lockdown in maart lagen alle verwijzingen vanaf toen stil. Met de Voedselbank is in mei een schema opgezet om de aanvragen weer op te pakken en de achterstand weg te werken. We nemen ook deel aan een overleg bij de Voedselbank, waar inmiddels ook andere partijen bij zijn aangesloten, zoals Kledingbank Maxima en het Leger des Heils, de VKB. Werkplein en de Gemeente. De partijen houden elkaar op de hoogte van de ontwikkelingen en kijken waar ze hun werkzaamheden kunnen afstemmen. In 2020 heeft dit overleg plaatsgevonden in januari.

### **Statushouders/training Alles over geld**

We waren van plan om in het eerste kwartaal van 2020 te starten met de training "Alles over geld". Een training ontworpen voor statushouders zodat zij leren om te gaan met geld en financiële regelingen. In dit kwartaal waren er echter te weinig aanmeldingen. In maart kwam dit project stil te liggen vanwege Corona. In september werden er deelnemers opgegeven voor de training door collega's uit het werkveld. Naar aanleiding van deze aanmeldingen konden we de training weer opstarten. Samen met collega's van het Werkplein vonden de voorbereidingen plaats. Omdat diverse deelnemers van de "train de trainer", die eind 2019 was gegeven, elders werk hadden gevonden, is deze training opnieuw gegeven op 27 oktober 2020.

Helaas werden daarna de maatregelen van het RIVM weer verscherpt. We hebben toen afgesproken het zekere voor het onzekere te nemen en de training 'Alles over geld' uitgesteld. De training is in 2020 niet meer opgestart. Begin 2021 staat er een overleg gepland waarin we opnieuw gaan bekijken of het mogelijk is de training 'Alles over geld' op te starten.

### Externe overleggen - Mobility Mentoring

Armoede en schulden zijn thema's waarover regionaal en landelijk veel wordt gepubliceerd. Nieuwe inzichten zijn ontstaan en nieuwe methodieken als Mobility Mentoring worden ontwikkeld. In 2019 hebben we bijeenkomsten bezocht die gaan over de implementatie van deze methodiek. Op diverse plaatsen in het noorden worden pilots gehouden met deze methodiek. De ervaringen en uitkomsten worden met ons gedeeld. Wij kunnen hier ons voordeel mee doen als we ons zelf verder willen ontwikkelen in onze methodieken armoede en schulden bestrijding. In 2020 vonden bovengenoemde bijeenkomsten niet plaats vanwege Corona.



## INWONERS BLIJVEN LANGER ZELFSTANDIG WONEN

### Maaltijdvoorziening Tafeltje Dekje

#### Doelgroep:

De doelgroep van cliënten van Tafeltje Dekje bestaat uit mensen met een lichamelijke of geestelijke beperking, kwetsbare mensen. In 2020 maakten dagelijks 30 mensen gebruik van de maaltijdvoorziening in de gemeente Delfzijl. Deze mensen wonen in Delfzijl en in andere, voornamelijk de noordelijke dorpen, in de gemeente. De maaltijden worden aangevraagd om diverse redenen, zoals:

- ontslag uit ziekenhuis na operatie;
- boodschappen doen is bezwaarlijk;
- vergeetachtigheid;
- verwaarlozing;
- ontlasten van mantelzorgers, familie, burens, etc.

We zien dat 90% langdurig en langer dan 6 maanden aaneengesloten gebruik maakt van deze voorziening. Voor mantelzorgers die niet in de gemeente wonen is het een prettig idee dat er drie keer per week een vrijwilliger bij hun familielid langs komt en er dagelijks een maaltijd is.

#### Vrijwilligers en coördinator:

Er zijn 20 vrijwilligers en een coördinator actief bij de maaltijdvoorziening. De rol van de vrijwilligers is o.a. het signaleren van problemen bij de ouderen en deze problemen terugkoppelen aan de coördinator/ouderenadviseur. De vrijwilligers komen 4 keer per jaar bij elkaar voor onderling overleg en om elkaar te zien, problemen worden dan besproken. Het overleg heeft i.v.m. corona in 2020 slechts 2 keer plaatsgevonden. Contact is wel onderhouden per telefoon en via email. Voor de vrijwilligers, zij zijn veelal 70-plusser, is het vrijwilligerswerk een vorm van dagbesteding, meedoen en voorkomen dat je aan de zijlijn komt te staan. Het project dient een wederkerig doel. De coördinator verzorgt de intake en onderhoudt het contact met de maaltijdgebruikers, de vrijwilligers en de maaltijdleverancier. De coördinator speelt ook een rol in het verwijzen naar andere partners in de zorg en het inzetten van ondersteuning als bijvoorbeeld de bezoekgroep ter voorkoming van eenzaamheid en ter ondersteuning van mantelzorgers (respijtzorg). Er zijn in 2020 15 huisbezoeken afgelegd. In verband met corona heeft het personeel van de SWD in maart en april enkele weken de maaltijden bij de mensen bezorgd. De vrijwilligers hebben het daarna weer opgepakt.

### Bezoekgroep 'ouderen bezoeken ouderen'

In 2020 waren er 21 vrijwilligers actief. Zij bezochten met elkaar 33 ouderen. De uitgevoerde activiteiten zijn gevarieerd: een kopje koffie drinken, spelletjes doen, wandelen, boodschappen doen en een praatje maken. In verband met de Corona voorschriften is fysiek bezoek af en toe omgezet naar telefonisch contact waardoor het contact met de ouderen is behouden. Het doel van het project is zingeving, voorkoming van eenzaamheid en sociaal isolement.

### Vrijwilligers en dementie

In 2020 waren er 8 vrijwilligers actief bij dit project. Er zijn 15 ouderen bezocht. Het doel is respijtzorg aanbieden ter ondersteuning van mantelzorgers en voorkoming van isolement van mensen die dementerend zijn. Tevens bieden de vrijwilligers een luisterend oor aan de mantelzorgers. We zien dat de vraag naar vrijwilligers toeneemt. In Corona tijd is het contact soms telefonisch voortgezet maar ook zijn de huisbezoeken doorgegaan bij de mensen die we kenden.

### Mantelzorgondersteuning

Mantelzorgers zorgen voor chronisch zieke, gehandicapte of hulpbehoevende mensen zoals een ouder, een kind of een ander familielid, vriend of buur. Deze zorg wordt meer dan 8 uur per week en langer dan 3 maanden geboden. Het steunpunt voert wekelijks individuele gesprekken met 'nieuwe' mantelzorgers of mantelzorgers die deze steun af en toe extra nodig hebben. Na een eerste gesprek worden mantelzorgers zoveel mogelijk verwezen naar de ondersteuningsgroepen voor mantelzorgers in Delfzijl, zodat zij vooral ook elkaar kunnen ondersteunen. Het valt op dat er meer behoefte is aan individuele gesprekken met betrekking tot geestelijke ondersteuning. Het steunpunt stemt af op de behoefte van de mantelzorger maar is zich bewust van de beperkte tijd die beschikbaar is. In Corona tijd is er een speciale nieuwsbrief naar de mantelzorgers verzonden. Telefonisch, via email en social media zijn contacten onderhouden en behouden. De meesten bijeenkomsten zijn in besloten groep doorgegaan, wat door de mantelzorgers erg op prijs is gesteld. Op 10 november waren er 330 mantelzorgers geregistreerd waarvan 30 onder de 24 jaar.

Er zijn meerdere groepen in Delfzijl:

- Algemene ondersteuningsgroep Delfzijl
- CVA Lotgenotengroep
- Ms Partnergroep
- Ex-mantelzorgers
- Parkinson café DAL
- Ontmoetingshuis DAL

Thema's die in 2020 aan de orde zijn geweest bij de algemene ondersteuningsgroep waren:

- Workshop hoofd opruimen volgens de matrix methode
- Sociaal raadslieden
- In gesprek met de consultant van de WMO
- Koffiemiddag
- Workshop kersstukjes maken

De mantelzorgers voelen zich onderling verbonden. Zij adviseren en helpen elkaar waar nodig en geven elkaar het gevoel er niet alleen voor te staan. Kernwoorden voor deze groep zijn:

*Delen Verbinden Humor Relativeren Ondersteunen Gezelligheid Warmte*

In 2021 gaan de steunpunten mantelzorg DAL de samenwerking nog meer versterken in verband met de herindeling. Bijeenkomsten worden gezamenlijk en afzonderlijk van elkaar georganiseerd. De mantelzorger kan en mag kiezen waar hij/zij naar toe gaat.



### **Mantelzorgcompliment**

De jaarlijkse waardering voor mantelzorgers is verzonden op 10 november 2020, de Dag van de Mantelzorg. De mantelzorgers vanaf 24 jaar hebben een VVV kaart ontvangen en een cadeau kaart van Groenrijk. De jonge mantelzorgers hebben een VVV kaart ontvangen en een Bol.com cadeaukaart. Het steunpunt mantelzorg kiest voor deze werkwijze om zo iedereen te kunnen waarderen, ook als men niet van huis kan. De reacties zijn heel positief, men vindt het prettig zelf een keuze te kunnen maken.

Enkele uitspraken van mantelzorgers:

- Dit is mijn middag! Ik kan mijn ervaringen delen en mag mezelf zijn. Ik ga met een glimlach weer naar huis!
- Ik kan mijn verhaal kwijt bij lotgenoten die een half woord nodig hebben, zij begrijpen direct wat ik bedoel.
- Voor mij is het een nieuw netwerk, ik heb veel mensen verloren die niet met de ziekte van mijn partner om konden gaan. Ik heb ze nooit meer gezien. Ik voelde me erg eenzaam. Nu heb ik mensen waar ik weer mee kan praten, dat lucht op.
- Ik ontmoet tijdens de bijeenkomst mensen die het nog moeilijker hebben, het helpt mij te relativieren.
- Ik vind het leuk dat ik door de bijeenkomsten een nieuwe vriendin heb, zij is ook mantelzorger, we bellen elkaar of spreken af voor een gezellig samenzijn.

### Seniorenvoorlichting

Dit jaar zijn er in verschillende rondes 304 bewoners aangeschreven. In eerste instantie werd men gevraagd of ze huisbezoek wensten, later is dit omgezet naar telefonisch contact. In de plaats Delfzijl zijn 45 personen bezocht door een seniorenvoorlichter, in de zuidelijke dorpen van de gemeente 9 personen en in de noordelijke dorpen van de gemeente 12 personen.

238 personen hebben aangegeven geen bezoek te willen ontvangen, zij gaven aan voldoende op de hoogte te zijn en geen behoefte te hebben aan uitleg en informatie.

Een aantal senioren zijn door verwezen naar:

- \* de coördinator van de vrijwilligersgroep Ouderen bezoeken ouderen
- \* Sociaal Plein
- \* maatschappelijk werk
- \* Jimmy's boodschappenservice
- \* woningbouwvereniging Acantus

Ook is er informatie achter gelaten of opgestuurd.

Met de vrijwilligers van de seniorenvoorlichting is een ervaringsbijeenkomst gehouden ter deskundigheidsbevordering. Een medewerker van de afdeling WMO van de gemeente verzorgde een voorlichting. Door Corona zijn er minder ervaringsbijeenkomsten geweest dan de bedoeling was. Tijdens de ervaringsbijeenkomst van de vrijwillige seniorenvoorlichters zijn de bezochte adressen besproken en kreeg men nieuwe adressen. Tussentijds is de coördinator bereikbaar voor de vragen van de vrijwilligers en voor toelichting. Helaas zijn door Corona de zaken soms anders gelopen dan de bedoeling was. Maandelijks ervaringsbijeenkomsten gingen niet door en huisbezoeken zijn omgezet naar telefonische gesprekken, vrijwilligers durfden niet op bezoek bij mensen thuis en/of vonden het bellen niet fijn.

## ONDERSTEUNING BIJ BEWONERSINITIATIEVEN

### Noordelijke dorpen van de gemeente Delfzijl

Naast het bijwonen van bijeenkomsten en contacten met de direct betrokken bewoners van de diverse projecten heeft de opbouwwerker ondersteuning geboden door het geven van informatie en advies.

Bij de volgende projecten is de medewerker van SWD betrokken geweest of nog betrokken:

**Spijk:** in Spijk hebben we de volgende bewonersinitiatieven:

- Werkgroep Groen Spijk houdt zich bezig met enkele “groen” projecten in het dorp. Het eerste project betreft de groenstrook Havenweg/Nesweg. Nu nog een saaie strook met aan de kop Hoofdweg Zuid enkele lelijke objecten. De plannen zijn zo goed als klaar.
- Met het tweede groen project “t Maar zitten we in de brain stormfase, daarbij zijn vele dorpsbewoners betrokken, gebiedsregie, landschapsbeheer groningen en opbouwwerk. Inmiddels zijn er contacten gelegd met de school over het meedenken en ontwikkelen van het Maar.
- Hondenspeelveld: helaas is de werkgroep hondenspeelveld ter ziele gegaan. Er waren niet voldoende mensen bijeen te krijgen.
- Winkelhuis: Winkelhuis is volop in ontwikkeling, met regelmaat zijn er gesprekken gevoerd met de gemeente, De Steunstee en het Winkelhuis. De beide laatste partijen zitten beide in het gebouw ‘t Nije Riep. Zodra de bibliotheek in oktober hieruit gaat, trekt Winkelhuis hierin. De Steunstee blijft in het gebouw ‘t Nije Riep totdat de MFC klaar is.
- Steunstee organiseert 1 keer per week een koffieochtend, 1 keer per maand een soos, 1 keer per maand een themamiddag, 1 keer per maand samen eten en 1 keer per maand een creavond. Totdat corona roet in het eten gooide ..... Halverwege de maand maart heeft De Steunstee de deuren gesloten maar heeft wel contact met haar deelnemers gehouden door middel van een telefoontje, een kaartje, een bloemetje. Deelnemers geven aan het gezellig samen zijn en de ontmoetingen te missen.
- Spieksters veur elkoar, een zorgvoorziening voor en door de bewoners van Spijk. Het loopt geen storm met de vragen, kan men zich in Spijk nog goed redden? Ook door Corona nemen de vragen niet echt toe. De vragen die wel kwamen hadden bijvoorbeeld betrekking op het instellen van de telefoon of het behoefte hebben aan een bezoekje.
- In het MFC is begin 2020 een bijeenkomst Verbinden Spijk geweest. Hierbij waren aanwezig: vrouwen met elkaar en voor elkaar, Steunstee, Winkelhuis, de kerk, Spieksters veur elkoar, MFC, Spijkhuisarts, gebiedsregie en opbouwwerk. Het doel was te komen tot een mooi, fijn, prettig, veilig en sociaal dorp. Want de samenleving verandert en de ondersteuning van de overheid wordt minder. Men heeft de kracht van de inwoners van het dorp nodig met hun vele talenten en vaardigheden. Deze bijeenkomst zou een vervolg krijgen, alleen door Corona heeft dit nog niet plaats gevonden. Zodra dit fysiek weer mogelijk is worden de voetbalvereniging, de oranje vereniging en de ijsbaan vereniging ook uitgenodigd.
- In augustus is er een koffieochtend met een goede opkomst op De Kamp georganiseerd, woningbouwvereniging Marenland was uitgenodigd in verband met de sloop van een aantal huizen op De Kamp. Momenteel onderzoeken we nog wat er gebeurt er met de 29 woningen die verkocht worden. Er zijn momenteel 2 woningen aan de NAM verkocht. Het is nog onduidelijk of in de andere woningen groepen mensen gaan wonen die werkzaam zijn in de Eemshaven. Wel hoorden we van mensen wonend aan De Hoge Akkers dat hun woningen slecht zijn onderhouden, niet geïsoleerd zijn, last hebben van optrekkend vocht en dat er nog geen uitzicht is op verbetering.

### Godlinze

- Het inloopcafé heeft de volgende activiteiten georganiseerd: 1 keer per week koffieochtend/jeu-de-boule en 1 keer per maand samen eten. Helaas zijn deze activiteiten onderbroken geweest door Corona. In november is de draad weer een beetje opgepakt. Eind december zijn de deuren weer gesloten in verband met Corona. Het contact met de deelnemers is onderhouden door af en toe een kaartje te sturen, telefonisch contact te zoeken, een draaiorgel door het dorp te laten gaan en het sturen van een bosje tulpen. Dit alles werd zeer op prijs gesteld. Met advies en informatie ondersteun we de werkgroep van het inloopcafé.
- Zorgzaam Glinz: een zorgvoorziening voor en door de inwoners van Godlinze, hierop wordt mondjes maat beroep gedaan, bijvoorbeeld voor het lenen van een rolstoel of hulp bij het van de wierde krijgen van de grijze container.

- Haventje Godlinze: een bewonersinitiatief van een groep inwoners, die de haven wil verfraaien met steigers, toilet etc. We zitten in de brainstorm-/onderzoeksfase. Hopelijk lukt het om dit in 2021 te kunnen realiseren.

#### **Holwierde**

- Een bewonersinitiatief: men wil graag een snelheid verlagende maatregel aan de Bansummerweg. Handtekeningen zijn verzameld, matrixborden zijn gezet. Vervolg komt in 2021.

#### **Bierum:**

- Aan de Torenlaan is overlast ervaren, hierin is ondersteuning aangeboden aan de bewoners.

#### **Krewerd**

- Experiment Krewerd: bewoners nemen het heft in eigen hand. Ze kiezen voor een alternatieve versterkingsaanpak die het dorp nieuw elan en een nieuwe toekomst moet bieden. Het dorp krijgt steun van prof. F. Verheijen. Samen met de inwoners wordt bepaald hoe de versterkingsoperatie in Krewerd wordt uitgevoerd.
- Tevens is men bezig om een energie transitieplan te ontwerpen.
- Nieuw is dat er 2 keer per maand een koffie ochtend wordt georganiseerd.
- Begin van het jaar was er overlast in Krewerd, samen met een aantal bewoners en gebiedsregie gekeken of we hierin ondersteuning konden bieden.

#### **Eropaf**

Met regelmaat komt de opbouwwerker bij een aantal mensen die niet of nauwelijks contacten buiten de deur hebben, daar houden we de zogenaamde vinger aan de pols. Verder ontvingen we 17 ondersteuningsvragen. Deze hadden betrekking op financiën, zorg, overlast, woningbouwvereniging, WMO, thuiszorgorganisatie en de zorgvoorzieningen in het dorp. De mensen zijn doorverwezen naar de thuiszorgorganisatie, het steunpunt administratie, het Sociaal Plein en de politie. We komen met afvaardigingen van bijna alle dorpen bijeen om in beeld te krijgen wat de inwoners van de dorpen nodig hebben van de dorpsondersteuner. Helaas is het nog niet tot een dorpsondersteuner gekomen. Met regelmaat is er overleg met de gebiedsregisseur en afgelopen jaar hebben we met gebiedsregie, dorpsondersteuners en opbouwwerkers overleg gehad. Dit omdat onze werkvelden overlap vertonen. Samen met de collega van maatschappelijk werk trekt de opbouwwerker eropuit zodat de mensen die ondersteuning nodig hebben bezocht worden.

### **Delfzijl Noord**

#### **Bornholm/Zandplatenbuurt/Landenbuurt/Kwelderland/Vestingbuurt/Polarisbuurt**

##### **Ondersteuning bewonersinitiatieven**

Naast het bijwonen van bijeenkomsten en contacten met de initiatiefnemers bestaat de ondersteuning veelal uit het geven van informatie, advies en in contact brengen met andere partijen. Uitgangspunt is zoveel mogelijk zelf doen en als het echt niet lukt, kan er hulp geboden worden bij bijvoorbeeld het aanvragen van subsidies of vergunningen. In 2020 is het bovenstaande dikwijls middels telefonisch of online contact gebeurd in verband met het Coronavirus vanaf maart 2020. In de zomer en de nazomer van 2020 is er weer wat meer fysieke inzet geweest en hebben er weer bijeenkomsten en een enkele buurtactiviteit plaatsgevonden. Zo was er in september de Burendag i.c.m. de vuilopruimactie op Kattegat in de buurt Bornholm. Hierbij was het opbouwwerk samen met de initiatiefnemer en andere omwonenden vanaf het begin betrokken bij de organisatie en het aanvragen van de fondsen. Enkele noodzakelijke overleggen met Wijkbelangen Delfzijl Noord en de gemeente hebben ook doorgang gevonden.

##### **Bewonersinitiatieven Delfzijl Noord**

###### **De Wending**

Op initiatief van actieve bewoners binnen de beheergroep De Wending is een plan van aanpak ingebracht als bewonersinitiatief (zie resultaten wijkteam). Vanwege wisselingen binnen het opbouwwerk is dit initiatief buiten beeld geraakt.



## **Speelplek Kwelderland**

Voor dit bewonersinitiatief geldt een soortgelijk traject als voor alle andere initiatieven ten behoeve van een speelplek in de buurt. Er doet zich echter een groot probleem voor: er is geen geschikte plek ondanks het feit dat er veel ruimte is. Door de versterkingsopgave zijn alle beschikbare stukken grond vooralsnog met het predicaat woonbestemming aangemerkt. In de loop van 2019 is duidelijk geworden dat er onvoldoende draagvlak uit de buurt was voor 3 mogelijke speelplekken. Eind 2019 is helaas besloten om voor wat betreft het realiseren van een speelplek de stekker eruit te trekken en de ontwikkelingen in Kwelderland rondom de bouwprogramma's te blijven volgen. Het ontwikkelen van een speelplek zal nogmaals onder de aandacht worden gebracht van de gemeente en de bewoners.

## **Wijkteam Delfzijl Noord**

Alle 8 geplande bijeenkomsten gingen door (6 hiervan vonden digitaal plaats i.v.m. Corona).

De deelnemers aan het wijkteam:

- Wijkagenten
- Gebiedsregisseur gemeente Delfzijl
- Wijkconsulent Acantus
- Opbouwwerkers SWD

Soms schuift de ambtenaar veiligheid en de medewerker WMO van de gemeente aan bij het overleg, mede in verband met de versterking in de Zandplatenbuurt.

Onderwerpen die aan de orde zijn geweest in het wijkteam:

- Overlast jeugd, o.a. Borkumerrifgroep - met name informatie uitwisseling
- Dealen vanuit woningen
- Onderhoud voor- en achtertuinen
- Groepen met overlast gevend gedrag door verslavingsproblematiek
- Oud en nieuw
- Versterkingsopgave Zandplatenbuurt
- Toewijzingsbeleid (screening) Acantus
- Situatie Sont en vervolgactiviteiten

Acties

- In 2020 zijn er door het Coronavirus geen koffiekarren geweest. Normaal zou dit 6x in het seizoen hebben plaats gevonden verspreid over geheel Delfzijl Noord. Voor 2020 stonden de koffiekarren in met name Bornholm gepland, deze zijn geannuleerd en worden verzet naar lente en zomer 2021.
- Beheergroep De Wending (2x) o.a. over overlast door rondhangende groepen
- Huisbezoeken en contacten o.a. met bijzondere bewoners in bijzondere situaties hebben tot maart 2020 nog plaats gevonden.
- Gesprekken met bewoners (huurders en eigenaren) over het onderhoud van de tuin en over de woning hebben tot maart 2020 plaats gevonden. Daarna is er nog regelmatige afstemming met de wijkconciërge van Acantus geweest over dit thema bij hun huurders.

Resultaten

- Begin 2020 is extra verlichting gerealiseerd in brandgangen op 3 plekken in Bornholm.
- Rommelerven/achtertuinen zijn in beeld gebracht en bewoners zijn aangesproken op de situatie (veelal in samenwerking met de buurtconciërge van Acantus) en afspraken zijn gemaakt over de aanpak. Daarnaast zijn gesprekken gevoerd met eigenaren over het onderhoud van de tuin en woning.
- Er zijn vervolgsafspraken gemaakt met de bewoners van het Sont over de te volgen route van bewonersparticipatie met als doel te komen tot een plan van aanpak. Direct opgepakt is het herstellen van meest slechte plekken van de trottoirs.
- In het voorjaar van 2020 zijn twee concrete plannen uitgevoerd. Het aanbrengen van gele strepen in verband met parkeren en het opnieuw inrichten van de groenstroken.
- Er zijn huisbezoeken afgelegd bij – en afspraken gemaakt met bewoners die voor overlast zorgen (o.a. Kattegat).
- Er zijn nadere afspraken gemaakt over het toewijzingsbeleid en screening.
- In de openbare ruimte op de Wending zijn o.a. bloembakken en een picknicktafel geplaatst.

## Versterkingsopgave Delfzijl Noord – Zandplatenbuurt Noord én Zuid

In maart van 2019 is duidelijk geworden dat de batch 1588 in uitvoering kan. Voor Delfzijl betekent dit dat er 527 woningen (386 huur en 141 koopwoningen) vallen onder de versterkingsoperatie. In de zomer van 2020 werd bekend dat ook Zandplatenbuurt Zuid dezelfde versterkingsdeal krijgt als Zandplatenbuurt Noord (batch 1588). Hierdoor wordt de opgave uitgebreid van 527 huishoudens naar 870 huishoudens. Uitgangspunt in Delfzijl is sloop – nieuwbouw.



hoek Huibertstraat / Koningsstraat



achterzijde Balticflat vanaf de Finsestraat

## Resultaten Belangengroep Versterking Zandplatenbuurt

Organisatiestructuur De 'Kopgroep': De kopgroep bestaat uit huurders en eigenaren en zij zijn de 'kop' van de belangengroep en aanspreekpunt voor de gemeente en Acantus.

<b>Projectgroep Versterking</b>	<b>Werkgroep Beheer</b>	<b>Werkgroep Sociale Wijk vernieuwing</b>
-------------------------------------	-----------------------------	---

## Participatieconvenant

De bewoners staan centraal. In het convenant is de rol en positie van de BVZ vastgelegd, aangevuld met afspraken omtrent het meedenken, meepraten en meebeslissen over de aanpak van de versterking.

## Sociaal Statuut

Naast de wettelijke verhuiskostenregeling heeft de BVZ ingezet op extra financiën, maatregelen en ondersteuning voor de huurders. Dit is voor een groot deel gelukt en dit is als bijlage toegevoegd aan het sociaal statuut.

## Ondersteuning

De BVZ wordt 14 uur per week ondersteund door het opbouwwerk. Met de uitbreiding van de versterkingsopgave wordt onderzocht of het aantal uren ondersteuning kan worden uitgebreid.

## Werkgroepen

\*Projectgroep / \*Beheergroep / \*Werkgroep Sociaal programma

In deze werkgroepen zitten bewoners die samen met de gemeente, Acantus, opbouwwerk SWD en de politie werken aan allerlei thema's die spelen en die de leefbaarheid onder druk zetten gedurende het versterkingsproces.

### **Versterkingsteam SWD**

In 2020 is de dienstverlening van SWD in het kader van de versterkingsopgave intern gebundeld in een informeel projectteam. De diensten bestaan uit opbouwwerk (sociaal programma en multicultureel Delfzijl-Noord), algemeen maatschappelijk werk en sociaal raadsliedenwerk. Het doel van het team is om proactief te zijn in het signaleren van mogelijke problemen die de versterkingsopgave met zich meebrengt. Hiervoor is o.a. een uitgebreide analyse van ons cliëntenbestand in de te versterken gebieden gedaan, gekoppeld met een folder- en belactie om mensen te attenderen op de ondersteuningsmogelijkheden van SWD. Hier kwamen al enkele hulpvragen uit voort.

### **Opbouwwerk Interculturele Zorg Delfzijl-Noord**

In september is de start gemaakt met het opbouwwerk dat zich enerzijds richt op inwoners met een migrantenachtergrond die vanuit de zandplatenbuurt verhuizen en anderzijds op het intercultureel karakter van heel Delfzijl Noord. Er is in overeenstemming met Acantus en de gemeente besloten dat er eerst een plan van aanpak geschreven werd hoe één en ander aan te pakken. Voor het schrijven van dit plan van aanpak gold als richtlijn een periode van twee maanden. Het plan van aanpak is inmiddels opgesteld na diverse overleggen met sleutelpersonen in de wijk en met diverse professionals van SWD. In 2021 zal het plan in werking worden gezet. Dit is een activiteit in het kader van de versterking.

### **Aandachtspunt**

Door de versterking in een deel van Delfzijl Noord en de aandacht hiervoor, bestaat de kans dat andere delen in Noord weinig tot geen aandacht krijgen om de leefbaarheid op peil te houden. Dit is van toepassing op delen van Bornholm. Het sociaal programma dat gekoppeld is aan de versterkingsopgave gaat over heel Delfzijl Noord en moet hier een uitkomst voor bieden. Door bestuurlijke onduidelijkheid binnen de gemeente hierover is programmaleider helaas opgestapt. Het sociaal programma heeft vanuit bewonersoogpunt nog geen tastbare resultaten gehaald.

### **Tuikwerd**

In 2019 heeft het opbouwwerk ingezet op de leefbaarheid en ondersteuning en advisering van bewoners en bewonersinitiatieven.

### **Bewonersondersteuning**

Ten behoeve van het ontwikkelen van een nieuw wijkcentrum voor Tuikwerd is er in 2020 3 keer vergaderd met het bestuur van 't Kaarnhoes, de opbouwwerker, de gebiedsregisseur van de gemeente Delfzijl en een architect. Voortkomend uit deze overleggen is een planning gemaakt en zijn vervolgspraken gemaakt. In januari 2020 vond een bewonersavond plaats bij wijkvereniging 't Kaarnhoes. De initiatiefnemers (lees bestuur 't Kaarnhoes) presenteerden daar een voorlopig plan aan bewoners van de wijk. Het voorlopige plan werd besproken en er werd input vanuit de bewoners verzameld en verwerkt in dit voorlopig plan. Het definitieve plan werd begin juli 2020 door de betrokken bewoners en de bestuursleden van 't Kaarnhoes gepresenteerd aan het college van B&W. De gebiedsregisseur en de opbouwwerker ondersteunden dit plan. Precies op tijd werd dit definitieve plan aangeleverd bij het college van B&W om een eerste subsidie voor de bouw van een nieuw wijkcentrum te kunnen genereren. Het bedrag zou worden uitgekeerd door de gemeente als de gehele verdere begroting rond wordt gemaakt. Met een bewoners informatiemiddag is dit heugelijke feit in september 2020 gevierd bij wijkvereniging 't Kaarnhoes. Nadat er een wisseling in het dagelijks bestuur van 't Kaarnhoes plaats vond in september 2020, zijn de opbouwwerker, de gebiedsregisseur en de beleidsadviseur van de gemeente Delfzijl uitgenodigd voor een overleg met dit bestuur. In dit overleg is, in afstemming met elkaar, de afspraak gemaakt dat het bestuur vanaf dat moment zelfstandiger met de plannenschrijver en de architect verder zou gaan met het verdere noodzakelijke fondsenwervingsproces en het realiseren van het nieuwe wijkcentrum voor Tuikwerd. Voor eventuele nodige ondersteuning kan nog een beroep worden gedaan op de opbouwwerker en/of de gebiedsregisseur.

### **Bewonersinitiatieven**

Het opbouwwerk heeft in 2020 een belangrijke rol gespeeld in de samenwerking tussen de bewonerscommissie en de wijkvereniging. Samen met de gebiedsregie zijn de voorwaarden gecreëerd om dit proces te laten slagen. Voortbordurend op de gezamenlijke presentatie van eind 2018 is er in 2019 vanuit het opbouwwerk, in samenwerking met de gebiedsregie en bovenal met een nieuwe groep actieve bewoners, gewerkt aan het verbeteren van de wijk en het bieden van meer activiteiten aan de bewoners.

### **Wijkcentrum activiteiten Tuikwerd**

De nieuwe groep actieve bewoners is door een wervingsactie vanuit het opbouwwerk, in het najaar van 2019 samen gekomen. Het resultaat hiervan is dat de bewoners een nieuw activiteitenaanbod en een planning voor 2020 hebben gemaakt. Deze activiteiten hebben in januari en februari van 2020 plaats gevonden. De activiteiten werden goed bezocht door kinderen. Drie van de vier actieve bewoners maken door ziekte en nieuwe carrière geen deel meer uit van deze activiteitencommissie. Door Corona hebben na februari 2020 geen activiteiten voor kinderen meer plaatsgevonden. In het najaar van 2020 hebben een actieve bewoner van de Bewonerscommissie Tuikwerd en de opbouwwerker een nieuwe groep van actieve bewoners bereid gevonden de commissie nieuw leven in te blazen. Deze groep van 5 bewoners is in het najaar bezig geweest activiteiten voor kinderen te bedenken, zodat deze snel georganiseerd kunnen worden op het moment dat er weer activiteiten kunnen plaatsvinden in het wijkverenigingsgebouw van Tuikwerd.

### **Patrijzenpark**

Het opbouwwerk ondersteunt een groep actieve bewoners in het door ontwikkelen van een bestaand groengebied als pluktuin met fruitstruiken en notenbomen. Naast de functie van wandel- en recreatiegebied zal een activiteitengroep voor kinderen hier actief worden met natuureducatie-activiteiten. In het voorjaar van 2020 is dit project gerealiseerd.

### **De Zoete Inval**

Het project 'De Zoete Inval', een multidisciplinair en out-reachende aanpak van het opbouwwerk en het maatschappelijk werk, is in 2019 voortgezet. Eénmaal in de zes weken vindt dit plaats door middel van een rondgang door de wijk van ongeveer 1,5 uur. Vanuit deze huisbezoeken kwamen diverse (hulp)vragen binnen. Veelal praktisch van aard, maar ook een aantal vragen met betrekking tot de leefbaarheid (parkeerbeleid, groenvoorziening, wegennetwerk, speelvoorzieningen, etc.). Individuele hulpvragen die tijdens 'De Zoete Inval' binnen kwamen werden opgepakt door het maatschappelijk werk; vragen aangaande leefbaarheid werden door het opbouwwerk opgepakt of er werd door de laatstgenoemde doorverwezen naar een bij de vraag passende organisatie. In 2020 heeft de zoete inval plaats gevonden tot maart 2020 i.v.m. het coronavirus.



### **Wijkteam**

Aantal bijeenkomsten: 6

De deelnemers aan het wijkteam:

- Wijkagenten
- Gebiedsregisseur
- Wijkconsulent Acantus
- Opbouwwerker SWD

Onderwerpen die aan de orde zijn geweest in het wijkteam:

- Bewonersinitiatieven tot en met 2020
- Ontwikkelingen in de wijk
- Ontwikkelingen nieuw te bouwen wijkcentrum Tuikwerd
- Verkeersveiligheid
- Groepen met overlast gevend gedrag

Acties:

- Rondjes door de wijk door gebiedsregisseur en opbouwwerker in 2020
- Bewonersinformatiemiddag in september 2020 in 't Kaarnhoes inzake nieuw te bouwen wijkcentrum Tuikwerd

Resultaten:

- In september 2020 een Bewonersinformatiemiddag in 't Kaarnhoes over het nieuw te bouwen wijkcentrum Tuikwerd
- Bewonersavond in 't Kaarnhoes begin 2020
- 2 koffiekarren in de lente van 2020

## Zuidelijke dorpen van de gemeente Delfzijl

### Algemeen

Het opbouwwerk is regelmatig zichtbaar bij de verschillende activiteiten op de ontmoetingsplekken in de dorpen. Ook is het opbouwwerk beschikbaar om vragen aangaande leefbaarheid te verzamelen en de contacten tot stand te brengen met andere hulpverleners en organisaties aangaande meer individuele hulpvragen (bijv. maatschappelijk werk of WMO).

### Multidisciplinaire afstemming dorpswerkers

In 2019 zijn de verschillende organisaties (gebiedsregie, dorpsondersteuners en opbouwwerkers) in een leer- en kennissessie samen gekomen met als doel om overlap in werkzaamheden te minimaliseren. In 2020 stond een tweede sessie gepland, maar deze werd door Corona verzet.

### Woldendorp

De opbouwwerker heeft deelgenomen aan de klankbordgroep van Woldendorp en was eveneens betrokken bij het proces om de sluitende supermarkt een doorstart te kunnen laten maken met behulp van actieve bewoners.

### Termunten

Het opbouwwerk denkt mee in het ontwikkelproces van het nieuwe dorps huis. Dit alles is nog in ontwikkeling.

### Meedhuizen

Er is individueel contact met bewoners geweest aangaande het reilen en zeilen in het dorp. In Meedhuizen zijn de mensen in afwachting van wat er gaat gebeuren met het versterkingsproces.

### Wagenborgen

in Wagenborgen zijn mensen in afwachting van wat er gaat gebeuren met het versterkingsproces.

### Erop af

Met regelmaat komt de opbouwwerker bij een aantal mensen die niet of nauwelijks contact buiten de deur hebben. Op deze wijze houdt de opbouwwerker daar 'vinger aan de pols'. Verder ontvingen we 3 ondersteuningsvragen. Deze hadden betrekking op financiën, zorg, overlast, de woningbouwvereniging, de WMO, de thuiszorgorganisatie en de zorgvoorziening in het dorp. De mensen zijn doorverwezen naar het Steunpunt Administratie, het Sociaal Plein en de politie.



## VRIJWILLIGERSSTEUNPUNT

In het jaar 2020 konden we als Steunpunt eindelijk onze intrek konden nemen in de Kajuit waarmee er dus een eigen fysiek Steunpunt kwam waar mensen terecht konden. Op 13 februari nam het team officieel haar intrek in de Kajuit en werd er tevens gestart met een wervingscampagne voor nieuwe vrijwilligers in de gemeente Delfzijl. Met de ludieke kreet 'zet je har(d)t in voor Delfzijl' worden de inwoners van Delfzijl opgeroepen om juist met Valentijn de keuze te maken om vrijwilliger te worden en daarmee hun hart in te zetten voor andere inwoners. Mooie uitdeelharten werden samen met wervingsfolders uitgedeeld tijdens de wervingsactie in het centrum. En wethouder Meindert Joostens kreeg bij de opening van het steunpunt, tevens de aftrap voor de wervingscampagne, symbolisch een groot hart overhandigd.



### De Switch

Door Corona gingen de deuren, die net een kleine maand open waren, weer dicht. Het was even schakelen na de korte vreugde over het opengaan van het steunpunt. Maar al gauw werd de keuze gemaakt dat we vanuit huis zouden werken. De twee vrijwilligers, die de meeste klantencontacten hebben, zijn voorzien van een mobiele telefoon en konden zich vanuit huis in aangepaste vorm blijven inzetten. Daarnaast is er een speciale teamwhatsapp aangemaakt waarin o.a. vraagstukken voorgelegd kunnen worden. De huidige situatie brengt wel met zich mee dat er meer tijd en focus van de coördinator gaat zitten in het 'erbij blijven betrekken' en informeren van de vrijwilliger. Extra aandacht is dan ook besteed aan het bellen, het voeren van tuingsprekken en het laten bezorgen van een bloemetje en een presentje.



## Koerswijziging

Eind 2020 zijn we, gezien de diverse ontwikkelingen die er zijn, gestart met een koerswijziging, waarbij we wel één op één matches tussen inwoners zijn gaan doen. Dit heeft met verschillende zaken te maken.

- 1) Er is een verschuiving in het soort vrijwilligerswerk wat mensen zoeken: meer ad hoc en zonder allerlei verplichtingen
- 2) Daarnaast bemerken we in de praktijk dat mensen bij het woord vrijwilliger of vrijwilligerswerk direct aan het steunpunt denken. Daarin maken ze geen onderscheid tussen regulier vrijwilligerswerk (vrijwilliger match met organisatie) of b.v. inzet als een maatje. Deze vragen komen al vaak bij het steunpunt terecht.
- 3) We zien dat er, in ieder geval in Delfzijl, behoefte is aan matching tussen inwoners. Er melden zich met enige regelmaat mensen die voor zichzelf, een ouder of een client iemand zoeken die een bezoekje wil brengen, boodschappen wil halen of even samen wil gaan wandelen.
- 4) Er is een wijkcoördinator aangesteld voor Delfzijl die een vrijwillige huishulp wil gaan oprichten waarbij er matches zijn tussen mensen met informele zorgvragen en hulpaanbieders. De insteek is dat de vrijwilligers van het steunpunt hierin ook een rol gaan spelen.
- 5) Ook zijn er diverse ontwikkelingen, zoals de aanzet tot LINKNoordOost, die op te richten vrijwillige huishulp en het samengaan van SWD en ASWA die vraagt om een herdefiniëring van het werk, maar ook vraagt om het effectiever en efficiënter samenbrengen van participatiezaken.

## PR en Netwerkbijeenkomsten

Zoals al genoemd heeft er aan het begin van het jaar een wervingscampagne plaats gevonden. Daarna is er vooral ingestoken op het via facebook promoten van openstaande vacatures. Aan het einde van het jaar is er een webinar georganiseerd in samenwerking met Sterk Vrijwilligerswerk, waaraan diverse organisaties en inwoners deel konden nemen. Het thema hiervan was: vrijwilligers vinden, binden en anders inzetten in Corona-tijd. In december is er een advertentie geplaatst in de lokale krant met hierin de oproep zich aan te melden als vrijwilliger.

## Netwerkoverleggen

Het afgelopen jaar was er drie keer provinciaal steunpunten overleg van CMO Stamm. Daarnaast nam de coördinator vier keer deel aan het uitvoerdersoverleg Kajuit. Verder is de coördinator lid van de werkgroep LinkNoordOost en is er werkelijk een kort casusoverleg. Verder heeft de coördinator het afgelopen jaar deelgenomen aan diverse webinars en digitale overleggen, die zich richtten op de vrijwillige inzet juist ook in Corona-tijd. Dat betrof 5 overleggen van Movisie, 2 overleggen van Vrijwilligersaanzet, 1 overleg van CMO Stamm en twee overleggen van NOV- Platform Vrijwillige Inzet.

## Andere inzet

Vanwege de corona-situatie vielen er werkzaamheden weg voor het Vrijwilligerssteunpunt. Zo waren er minder aanmeldingen van vrijwilligers, kon er slechts 7 keer een werkbezoek worden gebracht en vervielen alle door het steunpunt geplande bijeenkomsten. De coördinator heeft zich hierdoor meer kunnen inzetten voor de informele zorg en heeft daarnaast in het algemeen ondersteund bij het opzetten en promoten van de diverse SWD initiatieven speciaal gericht op de Corona situatie. Daarnaast is er, om de vrijwillige energie vast te houden en mensen te helpen tijdens de eerste heftige corona periode, waarbij ook een aantal vrijwilligers thuis kwam te zitten, heel vaak gebeld om zo toch een luisterend te bieden. Er is extra veel contact geweest met een aantal organisaties om deze vrijwilligers weer zo spoedig mogelijk mee te laten draaien.

## Vrijwilligerscijfers

Vrijwilligers melden zich op diverse manier bij het VrijwilligersSteunpunt. Zij schrijven zich in op de provinciale Website Vrijwilligers groningen.nl, ze komen via een tussenpersoon (b.v. WMO) bij ons terecht, ze bellen of mailen ons of melden zich via facebook. Omdat CMO Stamm aan begin van het nieuwe jaar de balans opmaakt, zijn de cijfers m.b.t. de website- en paginabezoeken e.d. niet opgenomen in dit overzicht. In het registratiesysteem staan er, ondanks alles, dit jaar toch nog zo'n 47 intakes met nieuwe vrijwilligers.

Eind 2020 staan er 108 organisaties ingeschreven op onze regionale pagina op [www.vrijwilligersgroningen.nl](http://www.vrijwilligersgroningen.nl). Verder staan op de site in totaal 89 vrijwilligers ingeschreven, waarvan 30 nog niet bemiddeld zijn. De reden dat ze nog niet bemiddeld zijn is divers, of er is nog geen geschikte plaats gevonden of ze willen (nog) niet geplaatst worden maar zijn b.v. door een begeleider geadviseerd zich in te schrijven op de website. Let op, in dit overzicht staan alleen de bemiddelingen die via de pagina op [www.vrijwilligersgroningen.nl](http://www.vrijwilligersgroningen.nl) zijn gegaan en via het steunpunt. Organisaties kunnen bij het plaatsen van hun vacatures aangeven of ze de voorkeur geven aan bemiddeling via het Steunpunt of er de voorkeur aan geven dat mensen rechtstreeks contact met hun opnemen. Er is geen zicht op de rechtstreekse contacten.

## Taalhuis

Het Vrijwilligerssteunpunt is partner van Het Taalhuis. Uit overweging van efficiëntie kozen we voor een andere afvaardiging van SWD in Het Taalhuis. Voor het werven van vrijwilligers is het steunpunt natuurlijk ondersteunend aan het Taalhuis.

## Passend vrijwilligerswerk en Dement Talent

Deze projecten zijn per 1 april 2020 afgesloten en apart verantwoord.

'Het is mooi om te zien dat iemand die eerst heel depressief was, nu helemaal opbloeit'.  
'Ik vind het een heel leuk plekje en ze zijn hier ook heel tevreden met me!'.

## Informele Zorg

### Sociale Kaart/Vorbereidend Traject Wijk coördinator

Medio 2020 liep de interne opdracht (Gebiedsteam Delfzijl) Informele Zorg af waarvoor een interne Sociale Kaart (Excelbestand) is gemaakt. In dit bestand werd ter afronding de feedback van de collega's verwerkt en is overgedragen aan het gebiedsteam, waar het door de collega's zelf verder bijgehouden moet worden.

### Vorbereidend traject wijkcoördinator

In vervolg daarop is er begin maart een start gemaakt met het voorbereidend traject op de aan te stellen wijkcoördinator. Er waren plannen om diverse overleggen te hebben met sleutelpersonen om zodoende een klankbordgroep te vormen. Maar gezien de situatie hebben de deelnemers een vragenlijst ontvangen op basis waarvan een eerste inventarisatie wordt gemaakt van behoeften en ideeën. Daarnaast hebben de opbouwwerkers en ouderenwerkers vanuit hun kennis en contacten aangegeven, hoe volgens hen de functie vorm zou moeten krijgen. Over al deze zaken is veelvuldig contact geweest met Gerda Degenhart van de gemeente. Zij en de onlangs aangestelde wijkcoördinator hebben de bevindingen ontvangen, op basis hiervan heeft de aangestelde wijkcoördinator o.a. een plan gemaakt om vrijwillige thuishulp op te starten.

### Sociale Kaart Corona In het kort:

De coördinator heeft de resterende tijd gebruikt voor het samenstellen en up-to-date houden van de Sociale Kaart Corona (Eemsdelta breed) die speciaal voor deze situatie is gestart. Inventariseren van initiatieven en activiteiten van burgers, organisaties, ondernemers e.a. die gericht zijn op het helpen van de burger in deze specifieke Corona situatie. (Dit kunnen ook gewoon fun-tips zijn waardoor mensen zich blijer voelen). De geïnventariseerde informatie is ook op de website van de SWD geplaatst ([www.s-w-d.nl/hulp-bij-corona-problemen](http://www.s-w-d.nl/hulp-bij-corona-problemen)). Voor het up-to-date-houden wordt gezorgd. Het doel van de kaart is het beter kunnen doorverwijzen en helpen van de inwoners in Corona tijd, zowel via Social media, als in klantcontact als in de begeleiding.



## JONGERENWERK

### Ontmoeting en recreatie

Het jongerenwerk is zeer nauw betrokken bij ontmoetingsplekken voor jongeren.

Dit zijn georganiseerde plekken zoals Sport Ontmoeting Plekken, sportveld(en) en natuurlijk het jongerencentrum Delfzijl. Op deze plekken heeft het jongerenwerk (intensief) contact met de doelgroep. Het belangrijke effect van ontmoeten is het vergroten van de sociale vaardigheden en het (h)erkennen van sociale verbanden/netwerken. Door elkaar te ontmoeten worden de jongeren gestimuleerd om 'iets' te gaan doen. Dit wordt in het jongerencentrum zeer zichtbaar. Jongeren doen (sportieve) activiteiten met elkaar, welke ze zelf organiseren. De meest simpele vorm hierbij is dat jongeren zelf een activiteit kiezen en deze met elkaar uitvoeren. Een uitbreiding kan zijn dat zij zelf iets organiseren voor hun peergroep.

In de zomer van 2019 is het jongerenwerk gestart met het organiseren van een kinderclub. Dit vooral ook naar aanleiding van signalen; veel kinderen die deze club bezoeken zijn broertjes en zusjes van bekende overlast gevende jongeren in Delfzijl. Daarnaast willen we graag in het jongerencentrum een doorlopende lijn hebben qua leeftijden, zodat kinderen en tieners al op jonge leeftijd in beeld komen en meedoen met dat wat aangeboden wordt vanuit het centrum (activiteiten, voorlichtingen, etc.). Deze kinderclub is zeer succesvol gebleken en is in 2020 uitgebreid naar een 'boys club' (jongens in de leeftijd van 6 tot 10 jaar) en een meisjesclub (meisjes in de leeftijd van 6 tot 10 jaar).

### Signaleren en doorverwijzen

Een heel belangrijke functie van het jongerenwerk is signaleren. Zowel signalen van individuen als trends worden opgepakt. (Signalen van) individuen worden doorgespeeld/doorverwezen naar het lokale veld (jeugdmaatschappelijk werk, CJG, huisarts, VNN, 2BE, etc.). In 2020 zijn ruim 20 jongeren doorverwezen naar dergelijke (keten)partners. Deze doorverwijzing gebeurt op verschillende manieren. Zo proberen we op een zo warm mogelijke en duurzame wijze door te verwijzen (door mee te gaan naar een eerste en eventueel een tweede gesprek), maar er kan ook voor worden gekozen om aan te sturen op het maken van een afspraak met bijvoorbeeld de huisarts. In alle gevallen zorgt het jongerenwerk voor opvolging. In 2020 was er een breed landelijk signaal (trend) over het bezit van voornamelijk messen (wapenbezit) bij jongeren. Ook in Delfzijl viel dit op bij politie en jongerenwerk. Het jongerenwerk heeft samen met jongerenwerkers uit het hele land meegewerkt aan de landelijke actie "NoShank". Een social media campagne waarin jongeren worden gewaarschuwd voor de gevolgen en gevaren van het bij zich hebben van een mes. Deze campagne is zeer breed uitgezet, zowel via socials als de landelijke media.

### Preventie

Het jongerenwerk is veelal preventief bezig. Door middel van het geven van voorlichting, informatie en advies wordt geprobeerd jongeren de juiste middelen te geven om de meest doordachte keuze te kunnen maken. Het jongerenwerk geeft zowel gevraagd als ongevraagd advies en informatie. Dit gebeurt veelal tijdens het fysieke contact (op de vindplaatsen zoals o.a. het jongerencentrum), maar ook middels social media. Zeker in het laatste contact kan dit ongevraagd zijn door middel van het delen van (informatieve) artikelen.

Een andere belangrijke vorm van preventie is het straathoekwerk. Door jongeren te bezoeken op straat raken zowel jongeren als jongerenwerkers met elkaar bekend. Hierdoor ontstaat er een relatie tussen beiden en kan er informatie worden gedeeld. Dit kan overlast of problemen voorkomen en/of verminderen.

Daarnaast wordt het jongerenwerk gevraagd om op scholen diverse voorlichtingen te geven. De meest gegeven voorlichting in 2020 was de Social Media voorlichting voor zowel ouder(s)/ verzorger(s) als kinderen/jongeren. Tijdens deze voorlichting worden schoolkinderen meegenomen in de wereld van het wereldwijde web en haar sociale media. Het gaat hier om het veilig gebruik van diverse social media.

Ook in 2020 heeft het jongerenwerk een (prominente) rol in het CJG-preventieteam. In dit team wordt gezamenlijk het preventiemenu opgesteld, worden trends besproken en behandeld en worden passende interventies uitgezet.

## Dorpen Delfzijl

In de dorpen is het jongerenwerk vooral op afroep beschikbaar. Het is niet haalbaar om hier ook straathoekwerk uit te voeren, omdat de afstanden te groot zijn. In de dorpen is wel vraag naar voorlichtingen. In 2020 zijn er geen voorlichtingen gegeven in de dorpen. Om wel de signalen te krijgen is er goed contact met het opbouwwerk en gebiedsregie in de dorpen. Zo kunnen signalen snel worden doorgegeven en kan het jongerenwerk er snel op af. Daarnaast kunnen jongeren ook zelf direct het jongerenwerk benaderen bij vragen en verzoek om ondersteuning. De jongeren kunnen via diverse kanalen in contact komen met het jongerenwerk. Veelal gebeurt dit via social media of via school. Het jongerenwerk is ook actief op het Theda Mansholt College.

## Alcoholmisbruik en overgewicht bij jongeren

Binnen het jongerenwerk krijgen het gebruik en gevaar van genotsmiddelen doorlopend aandacht. De jongerenwerkers sluiten aan bij gesprekken die jongeren zelf hierover voeren, het is gebleken dat specifieke voorlichtingsmomenten niet goed werken. Het jongerenwerk is getraind op basisniveau en weet van trends en ontwikkelingen. Op dit niveau bespreken zij dit onderwerp ook met jongeren op geschikte momenten.

Het jongerenwerk signaleert dat er middelengebruik is bij de doelgroep, zowel soft- als harddrugs. Veelal is dit recreatief gebruik. We vragen, als het ter sprake komt, altijd door naar de effecten hiervan in de thuissituatie, op school en in sociale contacten. Als er zorgen zijn over het gebruik, vragen we door en verwijzen we door naar de jongerenwerker van VNN.

Overgewicht is onder de huidige bezoekers geen groot probleem. We richten ons daarom meer op de gezonde leefstijl. We zorgen dat er in het jongeren centrum altijd fruit is voor de jongeren, met koken en bakken houden we hier ook rekening mee. Eigen meegebracht eten en drinken (vaak Red Bull) mag in het jongeren centrum niet genuttigd worden en we leggen ook uit waarom we die regels hanteren. We geven zelf, met het hele team, het goede voorbeeld (gezond eten, weinig snoepen, geen Red Bull, etc.). Op straat is dit normaal gesproken geen gespreksonderwerp.

Het jongerenwerk verzorgt 2 tot 3 keer per jaar voorlichting over seksualiteit in het jongeren centrum. Jongeren vanaf 10 jaar zijn daar in geïnteresseerd. De voorlichting is afgestemd op de leeftijd en belevingswereld van de doelgroep. Tijdens de Pinksterfeesten, maar ook bij andere evenementen en tijdens reguliere werkzaamheden (op straat, in het jongeren centrum, op school en op andere plekken waar jongeren zijn), delen jongerenwerkers condooms uit. Dit gaat soms wel en soms nietgepaard met extra voorlichting over seks. Dit hangt af van de vragen die de jongeren wel/niet hebben. Het jongerenwerk is hiervoor opgeleid bij de GGD en beschikt over hele mooie trainingsmethoden en materialen. Op straat gebeurt dit anders, soms door middel van flyers of door duidelijke uitleg.

## Voorkomen en bestrijden overlast jong (en oud)

Het jongerenwerk neemt actief deel aan diverse overleggen met betrekking tot overlast (bv. signaleringsoverleg) alsmede aan overleggen die betrekking hebben op preventie (preventieteam CJG). Er wordt intensief samen gewerkt met diverse partners: Politie Delfzijl, Gemeente(s), CJG, het opbouwwerk en de scholengemeenschappen. Deze samenwerking is nodig om een volledig beeld te krijgen van jongeren op straat en in eigen vrije tijd. Ook is er contact met diverse partijen/stichtingen welke een 'vaste' ontmoetingsplek zijn (NEC Delfzijl, Groen voor Rood, e.d.) Om de problemen ook op te lossen is een integrale aanpak nodig. Hieraan ontbreekt het nog steeds.

## Groepsaankpak

Dit is een specifieke aanpak voor overlast gevende jongeren, waarin de politie maar ook het jongerenwerk, jongeren inbrengen en waar andere organisaties (HALT, Veiligheidshuis, CJG, etc.) meer informatie bij zoeken. Het is een integrale aanpak in de handhaving van de openbare orde en veiligheid. Voordat (verregaande) maatregelen genomen worden of jongeren officieel gewaarschuwd worden middels een brief van de burgemeester zijn de jongeren goed in beeld.

In deze aanpak worden bevindingen besproken en wordt gedeeld wat iedereen aan het doen is betreffende een specifieke jongere en er worden van te voren duidelijke (gezamenlijke) doelen gesteld. Inmiddels zijn hier positieve ervaringen mee opgedaan bij de Borkummerrif groep.

Naast bovengenoemde samenwerkingsvormen wordt er nauw contact onderhouden met het jeugd-maatschappelijk werk. Jongeren kunnen hierdoor eerder worden doorverwezen naar de hulpverlening, waardoor de problematiek niet erger wordt en zwaardere hulp niet ingezet hoeft te worden.

### Jongerencentrum

Het jongerenwerk faciliteert en ondersteunt een jongerencentrum. Hier zijn veel vrijwilligers en stagiaires die door de jongerenwerkers worden begeleid. Het jongerencentrum is naast een plek waar veel jongeren komen in plaats van op straat te hangen, ook een vindplek voor het jongerenwerk. Op straat wordt gesproken met 'straat-groepen' om escalatie te voorkomen en om te laten weten dat het jongerenwerk er voor alle jongeren is (dus ook voor hen). Al sinds langere tijd wordt het jongerenwerk geconfronteerd met (groepen) jongeren die veel aandacht vragen en ook nodig hebben omdat er sprake is van overlast. Om deze jongeren ook in het jongerencentrum te faciliteren is extra inzet nodig of er moeten andere prioriteiten gesteld worden.

### Methodes

Het jongerenwerk maakt gebruik van verschillende (onderdelen van) methodes, bijvoorbeeld de talent-house methode en de presentiemethode. Dat er nu slechts onderdelen van methoden worden ingezet wordt ook veroorzaakt door de beperking die het gebouw met zich meebrengt. Het Jongerenwerk wil vooral de positieve kracht van jongeren stimuleren en benutten waardoor zij met zelfvertrouwen kunnen meedoen in de samenleving. In 2020 is er gestart met een samenwerking met "De Click", zij verzorgen allerlei workshops op het gebied van talentontwikkeling. Helaas hebben deze workshops door Corona niet plaats kunnen vinden in 2020.

### Koffiekar

Het wijkteam bestaande uit vertegenwoordigers van de gemeente (gebiedsregisseur), woningcorporatie Acantus (wijkconsulent), de politie (wijkagenten) en SWD (de opbouwwerker) gaan samen de wijk (Delfzijl Noord) in met de koffiekar. Hierbij worden ook de bewonersorganisatie en het jongerenwerk betrokken. Vooraf worden de bewoners op de hoogte gesteld via een huis-aan-huis flyer. Naast het schenken van koffie/thee willen we:

- meer contacten met de buurtbewoners;
- signalen en vragen ophalen uit de buurten;
- deze informatie omzetten in vervolgesprekken met bewoners op straatniveau en samen met de bewoners komen tot oplossingen of tot het opzetten van vervolgacties (activiteiten/kleine projecten). Hierbij worden de organisaties die een rol kunnen spelen betrokken;
- bewoners enthousiasmeren om bewonersinitiatieven te ontwikkelen.

Het jongerenwerk neemt op aanvraag deel aan de koffiekar, voornamelijk in wijken waarin ook veel jongeren wonen/aanwezig zijn.

### Samenwerking

Jongerenwerkers werken, op verschillende manieren, veel samen met interne en externe partners. Met het opbouwwerk gebeurt dit aan de hand van signalen. Door goed samen te werken kunnen overlastsituaties worden aangepakt. Hier kan de opbouwwerker de buurt bij betrekken (bijvoorbeeld de volwassenen en/of ouders) en de jongerenwerkers kunnen met de jongeren aan het werk.

### Corona

2020 zag er heel anders uit dan we ons hadden voorgesteld. Veel geplande activiteiten konden door verschillende lockdowns niet plaatsvinden en contact met jongeren gebeurde vooral veel op afstand. Bij de start van de covid-19 pandemie is het jongerenwerk overgeschakeld van fysiek naar online contact met de doelgroep. Dit was geen groot succes, jongeren werden overstelpt met online activiteiten en filmpjes. En al snel werd duidelijk dat scholen en hulpverlening veel jongeren niet meer in beeld had en ook niet konden bereiken. Hier waren veel zorgen om. Het jongerenwerk heeft via haar eigen socials zoveel mogelijk contact gelegd met deze jongeren en hier ook een helpende hand kunnen bieden. Er is een jongere met behulp van het jongerenwerk verhuisd, er is gewandeld met jongeren om toch nog een ontmoetingsmoment te hebben en een luisterend oor te kunnen bieden. Twee jongeren zijn doorverwezen naar 2BE en 3 jongeren hebben ondersteuning gekregen bij hun financiën.

Aan het begin van de pandemie ontstond er een zeer grote whatsapp groep waarin bijna alle jongerenwerkers van heel Nederland zaten. Een appgroep waarin ervaring en kennis, specifiek met betrekking tot de covid-19 periode, werd gedeeld. Hier heeft het jongerenwerk heel veel aan gehad.

Hieruit zijn ook initiatieven en samenwerkingen ontstaan. Gedurende de zomermaanden kon het jongeren centrum weer open. Omstreeks dat moment kwam een jongen uit de kinderclub om bij een auto ongeluk. Het jongeren centrum is direct opengegaan en heeft een belangrijke rol gespeeld bij de verwerking van dit grote verdriet bij de jongeren. Daarnaast heeft het jongerenwerk de rest van het jaar een bijdrage geleverd op de Delta, een school voor speciaal onderwijs. Hier heeft het jongerenwerk in samenwerking met een rouwtherapeut iedere ochtend aan betrokkenen van de overleden jongen een luisterend oor geboden. In samenwerking met jongeren en “De Click” zou er gestart worden met talentontwikkeling in het najaar van 2020. Verschillende workshops zouden uitgevoerd worden. Helaas gooide een nieuwe, strenge lockdown roet in het eten. Tussen alle lockdowns, quarantaines en besmettingen door heeft het jongeren centrum in 2020 geprobeerd zoveel mogelijk open te zijn. Opvallend is dat via de socials heel goed te communiceren viel over de wisselende openingsmomenten. Jongeren anticepeerden goed op de (tijdelijke) sluitingen en waren bij opening direct weer van de partij.

Daarnaast is er in 2020 heel veel straathoekwerk gedaan. Doordat het zicht op de doelgroep een stuk minder was geworden maakten veel organisaties en de gemeente zich zorgen om de doelgroep. Ook omdat er in overige delen van het land veel overlast door jeugd was. In Delfzijl is het eigenlijk het gehele jaar rustig gebleven. Het jongerenwerk heeft in nauw contact met de politie veel straatrondes gedaan. Ook rondom kerst en oud&nieuw is er intensief op straat gewerkt. Al met al is voor iedereen een heel bijzonder jaar geweest. Thuiswerken voor jongerenwerkers is zeer moeilijk en past uiteraard totaal niet bij dit beroep. Daarnaast zit je als jongerenwerker regelmatig in een spagaat; aan de ene kant wordt er van je verwacht dat je je aan de maatregelen houdt en aan de andere kant komt de vraag vanuit de gemeentes en overheid om iets te ondernemen met de doelgroep, want er zijn (terecht) grote zorgen om hen. Ondertussen veranderen de ontwikkelingen met betrekking tot de pandemie continu en moet je steeds anticiperen op de (nieuwe) situaties. Maar het was ook een jaar waarin we zelf heel goed het belang van het jongerenwerk hebben kunnen zien. Als alles en iedereen in de systeemwereld het contact kwijtraakt met de doelgroep hebben wij dat nog wel. Dit is een ontzettende grote kracht van het jongerenwerk waar wij in de toekomst veel meer mee moeten doen, pandemie of geen pandemie.



## BUURTBEEMIDDELING

### Algemeen

In de gemeenten Delfzijl, Appingedam en Loppersum wordt buurtbemiddeling veel ingezet bij casussen die te maken hebben met algemene onmin tussen burens. Bij een aantal casussen bleken meervoudige problematieken voor te komen, ook zijn een aantal casussen verwezen naar de professionele hulpverlening. Bij 2 casussen werd de hulpverlening betrokken bij de oplossing van het probleem.

Om in het hele netwerk naast bemiddeling, van waarde te kunnen zijn, worden er trainingen gegeven aan de vrijwillige buurtbemiddelaars. Behalve de verplichte basistraining worden er ook trainingen gegeven over hoe mishandelingen te signaleren en te herkennen. Deze trainingen worden onder andere door de GGD gegeven. Ook willen er meer vrijwilligers geschoold worden in groepsbemiddeling. De teams zelf doen door intervisie ook aan scholing. In de gemeente Delfzijl zijn er in 2020 24 casussen buurtbemiddeling aangeboden. In de gemeente Appingedam 1 en in de gemeente Loppersum 6.

### Een nieuwe waardering voor de resultaten

Uit overleg met de buurtbemiddelaars kwam naar voren dat de waardering van het resultaat van een casus in de categorieën "positief en negatief" een te grofmazig resultaat oplevert. Casussen worden weer ingetrokken, een partij is soms niet bereid om mee te werken, ook wordt wel eens doorverwezen naar hulpverlening en wordt de buurtbemiddeling gestopt. De vraag "wat willen we graag bereiken met buurtbemiddeling" centraal stellen levert een antwoord op voor een beter waarderingssysteem. Wij zetten buurtbemiddeling in vanuit de gedachte dat partijen er wat van leren en zich daarna zelf kunnen redden. Als dat lukt dan kun je zo'n casus waarderen met een positieve beoordeling en de rest dan? Dat is zeker niet als negatief te beoordelen. Het antwoord op de vraag is dan ook, dat een 10- of 5 puntenschaal veel meer mogelijkheden biedt aan de bemiddelaars om aan het eind van een casus te beoordelen hoe groot de kans is dat we (een van) de partijen weer terug zullen zien met een volgende melding. Intern is dit voorstel besproken en is gekozen om te kijken hoe dit werkt met een 5 puntenschaal. Zo zal het in het jaarverslag 2021 dan ook vorm krijgen. In de loop van dit jaar zal het systeem geëvalueerd en zo nodig worden bijgesteld. De cijfers voor het hele DAL gebied staan op de volgende bladzijde vermeld.



	Jaarverslag 2020		
	Delfzijl	Appingedam	Loppersum
totaal aantal	24	1	6
<b>probleem</b>			
geluidsoverlast	13	1	2
erfscheiding	3		1
bomen en struiken	5		3
honden/kinderen	3		
<b>afloop</b>			
positief	9	1	3
negatief	7		1
ingetrokken	3		0
geen resultaat	5		2
<b>aangever</b>			
eigen melding	7	1	4
politie	13		1
corporatie	1		
anders	3		1
	24	1	6

## INBURGERING EN INTEGRATIE

### Taakstelling

#### Taakstelling landelijk:

Twee keer per jaar bepaalt het Rijk voor hoeveel vergunninghouders gemeenten een woning moeten regelen. Dat gebeurt aan de hand van het aantal inwoners. Boven op de coronacrisis speelt met name een tekort aan (sociale) huurwoningen een rol bij de achterblijvende huisvesting en bij de grote opgelopen achterstanden in het behandelen van asielaanvragen bij de IND.

#### Taakstelling regionaal:

Op lokaal niveau speelt boven op de overige onzekerheden de versterkings-operatie door de aardebevingsschade een rol bij de achterblijvende huisvesting.

De taakstelling voor de eerste helft van 2020:

- 8 voor Delfzijl,
- 4 voor Appingedam
- 3 voor Loppersum

Totaal: 15

De taakstelling voor de tweede helft van 2020:

- 10 voor Delfzijl
- 5 voor Appingedam
- 4 voor Loppersum

Totaal: 19

De taakstelling voor heel 2020 was:

- 18 voor Delfzijl
- 9 voor Appingedam
- 7 voor Loppersum

Totaal: 34

In 2019 is niet aan de taakstelling voldaan (behalve in Appingedam), dit door onder andere de achterstanden bij de IND, waardoor er weinig statushouders zijn gekoppeld aan gemeenten. Daardoor is er vanuit 2019 een achterstand meegenomen naar 2020.

In de tweede helft van 2020 moest Delfzijl 15 vergunninghouders huisvesten. Het betreft de achterstand in de eerste helft plus de nieuwe taakstelling voor de tweede helft. In die periode is voor 4 mensen daadwerkelijk een woning gevonden. Dat is een verschil van 11 vergunninghouders, en daarmee loopt Delfzijl achter op schema.

### Huisvesting vergunninghouders en nareizigers

Nareizigers zijn gezinsleden van de vergunninghouder die een machtiging voorlopig verblijf hebben verkregen, die daadwerkelijk zijn nagereisd en die na de inreis een asielvergunning hebben gekregen en bij de referent geplaatst worden.

Er zijn in totaal 4 gezinsherenigingen (GH) tot stand gebracht

Koppelingen Delfzijl per 01-01-2020:

- 14-02-2020 Vrouw – Farmsum
  - 20-03-2020 Man 2x, vrouw, + twee dochters – Tuikwerd
  - 02-03-2020 GH vader met zijn nog 2 jonge kinderen – Wagenborgen
  - 06-11-2020 GH Man met zijn vrouw en twee minderjarige zoons - Delfzijl
- \*5 volwassen | 6 minderjarigen. Totaal 11 mensen en 2 Gezinsherenigingen

### Maatschappelijke begeleiding

Op het moment dat een statushouder vanuit het AZC een woning toegewezen krijgt, moet er heel veel gebeuren en geregeld worden. De statushouder moet begeleid worden binnen de wirwar van regels, organisaties en instanties waar je mee in aanraking komt als je in Nederland zelfstandig gaat wonen. Bij voorkeur gebeurt dit op een manier waarbij de statushouder gelijktijdig werkt aan zijn eigen zelfredzaamheid en verdere duurzame vormgeving van zijn leven in Nederland.

Dit doen we voor de duur van 1,5 jaar. Deze begeleiding wordt in samenwerking met de professionals, stagiaires, en (taal)-vrijwilligers verzorgd.

Delfzijl:

- In de begeleiding 13 volwassenen, 7 kinderen
- Lopen 3 gezinsherenigingen, waarvan 1 gezinshereniging voltooid 2020
- Einde begeleiding en doorverwijzing spreekuur 13
- 1 jongere die 18 jaar is geworden begeleid (viel buiten de 1,5 jaar)

Totaal 12 adressen, 29 personen

Noot: begeleiding anders ingericht ten opzichte van de overige gemeente. Eind 2020 is dit recht getrokken naar een uniforme begeleiding.

### Participatieverklaring

Naast de driejarige inburgering moeten nieuwe statushouders sinds 2017 verplicht een participatieworkshop volgen binnen het jaar van de koppeling, waarbij uitgebreid wordt stilgestaan bij Nederlandse gebruiken, normen en waarden. Na afloop van het volgen van deze workshop wordt door hen een participatieverklaring ondertekend. Met het ondertekenen verklaren statushouders er alles aan te doen om actief deel te nemen aan de samenleving. In 2020 hebben op respectievelijk 18 februari, 5 en op 17 september, 9 statushouders de Participatie workshop gevolgd. In totaal gaat het om 14 personen.

### Project(en)

Begin 2020 is het project "Eten en Ontmoeten" van start gegaan in samenwerking met SWD, ASWA, vrijwilligers buurthuis Opwierde, Baptisten kerk, Molukse gemeenschap. Het project is door de pandemie naar een later tijdstip verplaatst en in gepaste vorm gegoten. Het is een project dat als positief is en voor herhaling vatbaar is ervaren.

### Taalvrijwilligers

De taalvrijwilligers zijn actief geweest op momenten dat dit in verband met de pandemie kon. Tijdens de lock down is er minimaal taalles gegeven. Normaal gesproken vinden de taallessen vinden wekelijks plaats in zowel de Brede school als de bibliotheek in Appingedam en worden bezocht door alleen vrouwen. Er zijn bijeenkomsten in kleine groepen en individueel. Totaal: 8 taalcoaches, totaal deelname vrouwen onbekend.

### Huisbegeleiding

De noodzaak van vrijwilligers heeft onze aandacht en door onze 4 stagiaires is een start gemaakt met het vrijwilligersplan dat doorloopt naar 2021. We richten ons op ambassadeurs uit de doelgroep die naast de bestaande vrijwilligers op basaal niveau onze doelgroep wegwijs maken in de Nederlandse samenleving en die in de woning een aanspreekpunt kunnen zijn voor de bewoners. Zodanig dat zij in staat zijn om zelfstandig een huishouden te voeren en ze de omgeving leren kennen, oefenen met de Nederlandse taal en hun weg te kunnen vinden naar relevante maatschappelijke instanties. Op dit moment is er 1 huisbegeleider in Appingedam.

### Werken school

We zijn betrokken via de warme overdracht klantprofielen van het COA en weten onze ketenpartners te vinden en andersom is dit ook zeker het geval. In doorloop naar 2021 zal dit nog meer geïntensiveerd moeten worden, zodat we met alle partners meer maatwerk kunnen leveren naar onze doelgroep inzake taalstages, (vrijwilligers-)werk en opleiding.

### Plan extra activiteiten

Er ligt een plan klaar voor het werven van vrijwilligers om te voorzien in extra taalondersteuning. Daarnaast zijn er overleggen geweest met andere partijen over het werven van ambassadeurs. Tevens is er een workshop gevolgd om helder te krijgen aan welke criteria ambassadeurs moeten voldoen. We hebben vanwege de pandemie de plannen nog niet kunnen uitvoeren. We starten daarmee zodra er daartoe mogelijkheden zijn.



## OVERIGE OPDRACHTEN - WELZIJN OP RECEPT

Het project Welzijn op Recept (WoR) is op 1 oktober 2018 van start gegaan. Sinds 1 oktober 2019 is er in totaal 28 uur per week beschikbaar voor WoR. Deze uren zijn inclusief deelname aan het Sociaal Plein (2 dagdelen per week) en de coördinatie van de gastdames voor het Gezondheidsplein Molenberg. De hier beschreven resultaten hebben betrekking op de periode 1 januari tot 1 november 2020. Corona heeft ook hier invloed op de behaalde resultaten.

### Welzijn op recept

Vanaf januari tot en met oktober zijn in totaal 27 personen aangemeld voor WoR. Daarvan zijn er in totaal 23 daadwerkelijk opgepakt. Tijdens de eerste golf van corona was het niet mogelijk om mensen face to face te spreken. In die periode zijn daarom geen intakes gedaan en zijn er maar 3 verwijzingen gedaan. Het was toen alleen mogelijk om telefonisch contact te onderhouden. Veel klanten van WoR gaven aan dat wel fijn te vinden, maar dat het niet was wat ze nodig hadden. Na de eerste coronagolf is dus zo snel mogelijk weer gestart met face to face contacten. Toen zijn ook meteen de drie verwijzingen opgepakt. Van de 27 aanmeldingen zijn er 6 vroegtijdig gestopt om verschillende redenen (2 geen WoR vraag, 3 doorverwezen naar andere organisatie, 1 niet meer nodig). Op dit moment zijn er nog 19 lopende contacten, waarvan er 14 in 2020 zijn aangemeld. Corona heeft ook invloed op de mogelijkheden bij WoR; veel activiteiten liggen stil. Daardoor verschuift WoR toch iets meer naar persoonlijke begeleiding. Het vraagt om creatieve oplossingen. Zo worden soms twee klanten van WoR met elkaar in contact gebracht en er is een Belcirkel in voorbereiding. Het aantal aanmelding voor WoR ligt dit jaar lager dan voorgaande jaren. Om de mogelijkheden van WoR wel in beeld te houden bij de verwijzers is een aantal keren een nieuwsbrief voor WoR uitgegeven. Quote: "Dat spinnenweb maakt het heel duidelijk. Eigenlijk wist ik dit allemaal wel, maar jij geeft me net dat duwtje in de rug".

### Sociaal Plein

Vanaf de eerste corona golf hebben de werkzaamheden voor het Sociaal plein allemaal digitaal en/of telefonisch plaatsgevonden. De welzijnscoach draait daar nu niet in mee. De daardoor beschikbare tijd is ingezet voor persoonlijk contacten voor zowel WoR als de gastdames.

### Gastdames

Met de komst van corona is de inzet van de gastdames aanzienlijk veranderd. In eerste instantie mochten ze helemaal niet werken in het Gezondheidsplein. In die periode is telefonisch contact gehouden met alle dertig gastdames. Na de eerste golf is aan de gastdames gevraagd of ze weer actief zouden willen worden. De keuze daarin is geheel vrij gelaten. Een deel van de gastdames heeft daar positief op geantwoord. De afgelopen maanden is via nieuwsbrieven contact onderhouden met de gastdames. Quote: "Ik mis het vrijwilligerswerk wel. Maar ik moet ook oppassen, want mijn man en ik behoren beide tot de risicogroep. Maar zodra het weer kan, ben ik er weer".

### Zorg Nabij

Zorgbelang Groningen is door de gemeente Delfzijl gevraagd om te komen met een vervolg op het project Wind in de Zijlen. Daarover is ook advies gevraagd aan SWD. Op basis daarvan is een samenwerking afgesproken tussen Zorgbelang Groningen en SWD. Binnen Zorg Nabij worden inspiratie sessies en trainingen gegeven over Positieve Gezondheid. In Wagenborgen heeft het Vrijwilligersnetwerk deelgenomen aan een inspiratiesessie. Bij het Opbouwwerk overleg zijn de mogelijkheden met Positieve Gezondheid nader besproken. In Delfzijl Noord heeft op 25 november de eerste online inspiratie sessie plaatsgevonden. Deze is opgezet in nauw overleg met het Bewonersbedrijf, WDN en BVZ. Uiteindelijk doel is om bewoners van Delfzijl Noord te laten participeren als ambassadeur voor Positieve Gezondheid.

Op die manier halen ze allerlei signalen op over de wensen en behoeftes ten aanzien van de (nieuwe) woonomgeving. Door corona heeft dit een behoorlijke vertraging opgelopen. Dit onderdeel zal in het voorjaar van 2021 verder vervolg krijgen.

## OVERIGE OPDRACHTEN - SCHOOLMAATSCHAPPELIJK WERK

Ook in 2020 is er vanuit SWD een pilot schoolmaatschappelijk werk (SMW) op diverse scholen ingezet.

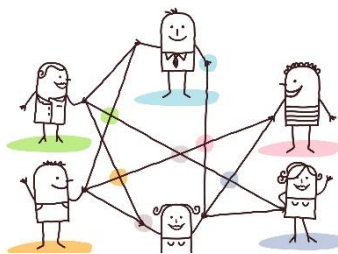
De kerntaken van het schoolmaatschappelijk werk zijn:

- de signalering en preventie van problemen bij leerlingen;
- de begeleiding van leerlingen en in voorkomende gevallen hun ouders;
- het bieden van ondersteuning aan leerkrachten;
- het verwijzen naar overige hulpverlening;
- het coördineren van hulpverlening.



Concreet betekent dit dat de schoolmaatschappelijk werker niet alleen signaleert, begeleidt, coördineert en verwijst. Zij kan bijvoorbeeld ook een spreekuur organiseren voor leerlingen of een koffie-/themabijeenkomst voor ouders. Bovendien is er regelmatig overleg met de intern begeleider, de leerkrachten, de directeur, de GGD, de eventueel aanwezige orthopedagoog en de (jeugd)hulpverlening over leerlingen die extra begeleiding nodig hebben.

Tussen de diverse scholen waar schoolmaatschappelijk werk aanwezig is, kunnen er accentverschillen in de taken zijn. Dit is afhankelijk van het aantal beschikbare uren en van de wensen van de individuele school. De inzet van schoolmaatschappelijk werk is voorliggend op zwaardere hulp en gebeurt met een preventieve insteek. Hierdoor kan zwaardere, duurdere (geïndiceerde) zorg dikwijls worden voorkomen, of hoeft deze minder lang in te worden gezet. Scholen waarderen de inzet van school maatschappelijk werk enorm. Het maakt dat leerkrachten (weer) kunnen doen waar ze voor zijn aangesteld, namelijk het verzorgen van zo kwalitatief mogelijk onderwijs aan de leerlingen. De ambitie is het schoolmaatschappelijk werk in de loop van 2021 in het structurele aanbod van de welzijnsorganisatie te hebben opgenomen.



Schoolmaatschappelijk werk vond in 2020 plaats op de volgende scholen:

IKC Tuikwerd (hele jaar)

IKV Noord (vanaf 2 november 2020)

Scholen in de kleine kernen Delfzijl (vanaf 9 maart 2020, maar wegens corona pas na de zomervakantie gestart)

Kindcentrum Opwierde (vanaf 1 augustus 2020)

Kindcentrum Olingertil (vanaf 1 augustus 2020)

Vanaf 1 januari 2021 kan er ook op een school in Loppersum gestart worden.

## OVERIGE OPDRACHTEN – SCHOOL ALS WIJK

De SAW'er (School Als Wijk'er), werkt voor het Noorderpoort in de gemeente Eemsdelta. Er zijn 2 locaties in de gemeente, namelijk in Delfzijl (Energy & Maritime) en Appingedam. De werkzaamheden bestaan uit begeleiden, doorverwijzen of coördineren van de zorg rondom een leerling op de leefgebieden buiten school om. Dit kan dan bijvoorbeeld gericht zijn op financiën, huisvesting, psychische problematiek of "als het gewoon even niet gaat". Leerlingen kunnen laagdrempelig bij de SAW'er terecht of ze kunnen worden doorverwezen door een docent of medewerker. De school wil een zo compleet mogelijke professional afleveren aan het einde van de opleiding en daar hoort persoonlijke ontwikkeling ook bij. De SAW'er werkt nauw samen met de interne begeleiders op de school, maar doordat de SAW'er niet in dienst is van de school kan hij zich soms beter positioneren. Ook wanneer een leerling de school verlaat kan de SAW'er een rol van betekenis spelen in de transitie.

School als Wijk (SAW) is actief op de Noorderpoort-locaties in Delfzijl (Energy & Maritime) en in Appingedam (Opwierdeweg). Beide scholen zijn niet met elkaar te vergelijken en geven dan ook een verschillende weergave. De rapportage van SAW is dan ook altijd verdeeld over 2 locaties. Leerlingen komen meestal bij SAW in beeld middels een aanmelding vanuit de BAT coördinator (Begeleiding en Advies Team). Zeker ten tijde van Covid-19 zijn er niet tot nauwelijks directe aanmeldingen.

### Delfzijl

In Delfzijl zijn er niet heel veel aanmeldingen. Het afgelopen jaar waren er 0 eigen aanmeldingen. In totaal zijn er 10 leerlingen met SAW in aanraking geweest. Veel van deze leerlingen hadden last van de gevolgen van de pandemie. Veel leerlingen waren eenzamer dan voorheen, misten voornamelijk "ontlading". Ze gaven aan dat zij bijvoorbeeld hun feestjes misten. 5 leerlingen hebben een individueel traject gevolgd bij de SAW'er door middel van structurele gesprekken met de SAW'er. Bij grotere zorgen was er 1 x per week een gesprek, andere gesprekken vonden 1 x per 4 tot 6 weken plaats. Er is in de huidige maatschappij geen organisatie die "alle" tijd heeft voor leerlingen zonder indicatie, maar soms ook zonder hele concrete hulpvraag. De leerlingen geven het volgende aan; "Het liep gewoon niet zo lekker. Was best vaak moe, voelde me niet echt happy. Mijn gesprekken met Peter waren iets om naar uit te kijken in de week. Ik vond het gezellig en hij wist me ook wat op te vrolijken." Aldus een leerling van het Noorderpoort Energy & Maritime.

Van de 10 leerlingen hebben 6 leerlingen "emotionele problematiek" (is een onderwerp in de registratie van SAW). Deze komen dus veelal voort uit vereenzaming.

### Appingedam

In Appingedam zijn er minimaal 43 leerlingen gezien door het SAW gezien. Hier lopen echter vaker ook nog leerlingen "zo maar even langs" door de zichtbaarheid van SAW op deze locatie. Het SAW zit in een ruimte waar de leerlingen dagelijks langslopen (in vergelijking tot Delfzijl waar SAW achter gesloten deuren zit en alleen op afroep beschikbaar is).

Tijdens de start van het nieuwe schooljaar wordt SAW ingezet om randvoorwaarden voor onderwijs te realiseren. Dan zien we vooral leerlingen met vragen die betrekking hebben op de financiën: het missen van een laptop, geen boeken, geen OV, aanvraag studiefinanciering etc. Allemaal vragen die voorbijkomen in de eerste weken van school (september en oktober). In 2020 heeft ruim 85% van de leerlingen van het entree onderwijs eerste jaar gebruik gemaakt van SAW. Zeker voor deze doelgroep is SAW een prettige aanvulling.

We kregen in Appingedam veel vragen die betrekking hebben op financiën. Veel leerlingen komen uit gezinnen die onder de inkomensnorm leven en een beroep moeten doen op extra ondersteuning vanuit SAW. Van de 43 leerlingen stelden 50% (19 leerlingen) ook (deel)vragen gericht op financiële problematiek. Zeker ten aanzien van de financiële problematiek werd nauw samengewerkt met het sociaal raadslieden werk van Cadanz Welzijn (destijds de SWD). Verder was er veel sprake van "emotionele problematiek". Leerlingen kregen hiervoor veelal individuele trajecten in de vorm van gesprekken met SAW. Door de inzet van een stagiaire konden we het grote aantal leerlingen dat deze gesprekken nodig had opvangen. In 2020 is tevens een opzet gemaakt voor de pre-mbo die in 2021 is gestart. Dit zal in het jaarverslag van 2021 worden vermeld. In 2020 zijn er wel uren ingezet ter voorbereiding hierop.

## **OVERIGE OPDRACHTEN – INZET VOORLIGGENDE GEZINSONDERSTEUNING**

De voorliggende gezinsondersteuning is als pilot gestart op 1 januari 2020. Hiervoor zijn werkafspraken gemaakt met alle betrokkenen om deze dienstverlening vorm te geven. Het beoogd effect van de inzet is gezinnen waar meervoudige problematiek speelt te ondersteunen zodanig dat alle vormen van (andere) hulp ook doelmatig zijn en blijven. De ingezette sociaal werker kan ook zelf het gezin ondersteuning bieden. In het eerste helft van het jaar is het zoeken geweest naar een passende invulling van de taken van de sociaal werker. De werker liep eerst vooral mee in deze periode. Naar verloop van tijd is de functie op verzoek van de medewerker opnieuw bekeken en is tot een meer zelfstandige inzet besloten. Daardoor kwam de functionaris veel beter tot zijn recht waardoor hij meer voor gezinnen kon betekenen.